



## مدرسة ساوثفيل الابتدائية

جزء من



### سياسة حماية الطفل

السياسة التي كتبها:	الحفاظ على شراكة بريستول آمنة. آندي بومان (قائد الحماية المعين).	
صدق عليه مجلس الإدارة:	24.9.24	
تاريخ الاستعراض المستقبلي:	سبتمبر 2025	
توقيع: (مدير المدرسة)		التاريخ: 24.9.24
توقيع: (رئيس المحافظين)		التاريخ: 24.9.24

## تفاصيل تحديثات السياسة

التفاصيل	تاريخ
تم تحديثها وإعادة كتابتها لتعكس COVID-19 ، والإرشادات القانونية الجديدة للحفاظ على سلامة الأطفال في التعليم ، ولسهولة القراءة	2020/09/01
التحديث وإعادة الكتابة لتعكس الإرشادات القانونية الجديدة الصادرة في عام 2021	2021/09/01
تم تحديثها وإعادة كتابتها لتعكس الإرشادات القانونية الجديدة في عام 2022	2022/09/01
تم تحديثها وإعادة كتابتها لتعكس الإرشادات القانونية الجديدة في عام 2023	2023/09/01
تم تحديثها وإعادة كتابتها لتعكس الإرشادات القانونية الجديدة في عام 2024	2024/09/01

## المحتويات

4	التعاريف	1.1
4	مقدمة	1.2
5	بيان المساواة	1.3
6	الأهداف العامة	1.4
6	التوقعات والأدوار والمسؤوليات المهنية	1.5
6	1-5-1 دور جميع الموظفين	
7	1.5.2 - دور قائد الحماية المعين (DSL)	
8	1.5.3 - دور مجلس الإدارة	
8	1.6 تدريب الموظفين على الصون	
8	1.6.1 - جميع الموظفين:	
9	1.6.2 - قائد الحماية المعين والنواب:	
9	1.6.3 - اعتبارات التدريب الأخرى:	
9	1.7 المحافظة في المناهج الدراسية	
10	1.8 توظيف أكثر أمانا وممارسة عمل أكثر أمانا	
10	1.8.1 - توظيف أكثر أمانا	
10	1.8.2 - استخدام القوة المعقولة	
10	1.8.3 - إجراءات الإبلاغ عن المخالفات	
10	1.9 مجالات الحماية الرئيسية	
11	الجزء 2: الإجراءات	
11	2.1 مخاوف الإبلاغ	
12	2.2 مشاركة المعلومات	
12	2.3 تحديد ومراقبة احتياجات المتعلمين الضعفاء	
12	2.4 العمل متعدد الوكالات	
13	1-4-2 اعتبارات إضافية:	
13	2.5 التعليق والاستثناءات الدائمة وبدء الأحكام البديلة	
14	2.5.1 - الإجراءات الواجب اتخاذها	
14	2.5.2 - تكليف أحكام بديلة	
14	2.6 الأطفال المفقودون من التعليم	
14	2.6.1 - التعليم المنزلي الاختياري	
14	2.7 الاستجابة لحوادث الأذى من طفل	

15	1-7-2 الإجراءات الواجب اتخاذها فيما يتعلق بالعنف الجنسي والتحرش الجنسي
15	2.7.2 - نهج الصون السياقي للضرر الذي يلحق بالطفل بالطفل: .....
16	2.8 الرد على مزاعم الإساءة الموجهة ضد المهنيين. ....
16	2.8.1 - يجب اتخاذ إجراء فوري: .....
16	2-8-2 - المخاوف المنخفضة المستوى .....
16	2.9 الصحة العقلية والرفاهية. (يتوفر مخطط تدفق في الملحق ب لتوضيح هذا القسم) .....
17	2.9.1 - نهج الحماية السياقية للصحة النفسية .....
17	2.10 الأمان عبر الإنترنت .....
18	الملحق أ - إرشادات رئيسية لقضايا الصون. ....
18	الملحق ب - مخاوف الإبلاغ .....
24	الملحق ج - التعامل مع الكشف عن سوء المعاملة أو الإهمال أو الاستغلال .....
24	الملحق د - أنواع الإساءة والإهمال .....
25	التنزيل هاء: إجراءات محددة يتعين اتخاذها بشأن قضايا الصون المواضيعية .....

## الجزء 1: السياسة

### 1.1 التعاريف

يتم تعريف الحماية على النحو التالي:

- تقديم المساعدة والدعم لتلبية احتياجات الأطفال بمجرد ظهور المشاكل
- حماية الأطفال من سوء المعاملة، سواء كان ذلك داخل المنزل أو خارجه، بما في ذلك عبر الإنترنت
- منع ضعف الصحة العقلية والبدنية للأطفال أو نموهم
- ضمان نمو الأطفال في ظروف تتفق مع توفير رعاية آمنة وفعالة
- اتخاذ إجراءات لتمكين جميع الأطفال من الحصول على أفضل النتائج.

ويعرف قانون الأطفال لعام 1989 (المادة 47) حماية الطفل بأنها عندما يعاني الطفل أو يحتمل أن يتعرض لضرر جسيم. وبموجب التوجيهات القانونية والتشريعات، يجب اتخاذ إجراءات لحماية وتعزيز رفاه الطفل.

### 2.1 مقدمة

- إن حماية وتعزيز رفاهية الأطفال هي مسؤولية الجميع. كل من يتواصل مع الأطفال وأسرهم ومقدمي الرعاية لهم ، له دور يلعبه.
- من أجل الوفاء بهذه المسؤولية بفعالية ، يجب على جميع المهنيين التأكد من أن نهجهم يركز على الطفل. هذا يعني أنه يجب عليهم دائماً النظر في ما هو في مصلحة الطفل الفضلى .
- نحن نتبع نهج "يمكن أن يحدث هنا" عندما يتعلق الأمر بالحماية.
- ولكل من يتواصل مع الأطفال دور يؤديه في تحديد المخاوف وتبادل المعلومات واتخاذ إجراءات فورية.
- لا ينبغي أبدا إعطاء الضحايا انطبعا بأنهم يخلقون مشكلة من خلال الإبلاغ عن الإساءة أو العنف الجنسي أو التحرش الجنسي. ولا ينبغي أبدا جعل أي شخص تعرض للأذى يشعر بالخجل من تقديم تقرير.

تلتزم مدرسة ساوثفيل الابتدائية بحماية وتعزيز رفاهية الأطفال من خلال:

- توفير بيئة آمنة يمكن للأطفال والشباب التعلم فيها.
- التصرف بناء على المخاوف المتعلقة برفاهية الطفل على الفور.
- الوفاء بمسؤولياتنا القانونية لتحديد الأطفال الذين قد يحتاجون إلى مساعدة مبكرة أو الذين يعانون أو من المحتمل أن يعانون من ضرر كبير.

سنتكون جميع الإجراءات التي تتخذها مدرسة ساوثفيل الابتدائية وفقا لما يلي:

- **التشريعات الحالية** (تم تلخيصها في **إطار العمل مع حماية الأطفال: الإطار القانوني**)
- **الإرشادات القانونية والوطنية والمحلية - وهذا يشمل:**
- **العمل مع حماية الأطفال**، الذي يحدد ترتيبات العمل متعددة الوكالات لحماية وتعزيز رفاهية الأطفال والشباب وحمايتهم من الأذى؛ بالإضافة إلى ذلك، يحدد الأدوار والمسؤوليات القانونية للمدارس.
- **الحفاظ على سلامة الأطفال في التعليم** هو توجيه قانوني صادر عن وزارة التعليم ويجب على جميع المدارس والكليات مراعاته عند القيام بواجباتها لحماية وتعزيز رفاهية الأطفال.
- **الإطار القانوني للمرحلة التأسيسية للسنوات المبكرة** هو إرشادات قانونية تحدد المعايير التي يجب على مقدمي الرعاية المدرسية ورعاية الأطفال الوفاء بها لتعلم الأطفال وتطورهم ورعايتهم من الولادة حتى 5 سنوات.
- **إرشادات محلية من شراكة الحماية المحلية:** حول موضوعات حماية معينة متاحة على **موقع شراكة الحفاظ على سلامة بريستول**.
- **التوجيهات الحكومية فيما يتعلق بما يلي:**
- **COVID19:** المجموعة الكاملة متاحة على **الموقع الحكومي**. أنشأت **Southville Primary** إضافة لهذه الوثيقة لتعكس التغييرات التي تم إجراؤها أثناء الإغلاق أو في حالة حدوث إغلاق إضافي. يمكن الوصول إليها عبر **موقعنا على الإنترنت**.
- **قضايا حماية موضوعية محددة -** يمكن العثور على مجموعة من الإرشادات المحدثة على صفحة إرشادات فريق الحماية في التعليم. [/https://www.bristol safeguarding in education.org/guidance](https://www.bristol safeguarding in education.org/guidance)

يجب قراءة هذه السياسة بالاقتران مع السياسات التالية:

- التوظيف والاختيار
  - الإبلاغ عن المخالفات
  - مدونة قواعد السلوك للموظفين
  - العلاقات والسلوك (التي يجب أن تشمل تدابير لمنع التنمر، بما في ذلك التنمر عبر الإنترنت والتنمر القائم على التحيز والتمييز، وسياسة الاستبعاد لوثيقة منفصلة)
  - السلامة الإلكترونية
  - سياسة دعم الأطفال في الرعاية
  - الحضور (بما في ذلك الاستجابة الوقائية للأطفال المفقودين من التعليم)
  - الصحة والسلامة
- يجب على مديري المعلمين / مديري المدارس التأكد من أن السياسات والإجراءات المذكورة أعلاه ، التي اعتمدها الهيئات الإدارية والمالكين ، متاحة ومفهومة ومتباعدة من قبل جميع الموظفين.

### 3.1 بيان المساواة

فيما يتعلق بالحماية ، سننظر في واجباتنا بموجب **قانون المساواة لعام 2010** وواجباتنا العامة والمحددة بموجب **واجب المساواة في القطاع العام**. تشمل الواجبات العامة ما يلي:

1. القضاء على التمييز والتمييز والإبذاء وغير ذلك من السلوكيات المحظورة بموجب قانون المساواة لعام 2010.
2. تعزيز تكافؤ الفرص بين الأشخاص الذين يتشاركون خاصية محمية والأشخاص الذين لا يتشاركونها.
3. تعزيز العلاقات الجيدة عبر جميع الخصائص المحمية بين الأشخاص الذين يتشاركون خاصية محمية والأشخاص الذين لا يتشاركونها.

يتم نشر تفاصيل واجباتنا المحددة بموجب بيان المساواة في مدرسة ساوثفيل الابتدائية والأهداف القابلة للقياس. هذه متوفرة على موقعنا على الإنترنت هنا: [www.southville.bristol.sch.uk/media/1723/southville-equalities-statement-and-strategic-objectives-approved-221122.pdf](http://www.southville.bristol.sch.uk/media/1723/southville-equalities-statement-and-strategic-objectives-approved-221122.pdf)

نحن نلتزم بكل من [ميثاق بريستول للمساواة](#) و [ميثاق بريستول للأطفال](#) بهدف المساهمة في [خطة المدينة الواحدة](#).

يدرك الموظفون العوائق الإضافية التي تحول دون التعرف على الإساءة والإهمال لدى الأطفال ذوي الاحتياجات التعليمية الخاصة والإعاقات (SEND). سيكون هذا متمشيا مع سياستنا الخاصة بالاحتياجات التعليمية والإعاقات:

[www.southville.bristol.sch.uk/media/2041/special-educational-needs-and-disabilities-approved-pdf.18624](http://www.southville.bristol.sch.uk/media/2041/special-educational-needs-and-disabilities-approved-pdf.18624)

تلتزم مدرسة ساوثفيل الابتدائية أيضا بمبادئ الممارسة المناهضة للقمع وتعززها بما يتماشى مع [اتفاقية الأمم المتحدة لحقوق الطفل وقانون حقوق الإنسان لعام 1998](#).

#### 4.1 الأهداف العامة

- ستساهم هذه السياسة في حماية الأطفال في مدرسة ساوثفيل الابتدائية من خلال:
- توضيح توقعات الحماية لأعضاء مجتمع بيئة التعليم والموظفين والهيئة الإدارية والمتعلمين وعائلاتهم.
- المساهمة في إنشاء ثقافة حماية آمنة ومرنة وقوية في البيئة المبنية على القيم المشتركة. حيث يتم التعامل مع المتعلمين باحترام وكرامة ، وتعليمهم معاملة بعضهم البعض والموظفين باحترام ، والشعور بالأمان ، والتعبير عن الصوت والاستماع إليهم.
- دعم مناهج الحماية السياقية لممارسة الاعتراف بأن موقع الإعداد يمكن أن يكون موقعا يمكن أن يحدث فيه الضرر.
- تحديد التوقعات لتطوير المعرفة والمهارات داخل مجتمع البيئة (الموظفون والمتعلمون وأولياء الأمور / مقدمي الرعاية) لعلامات ومؤشرات قضايا الصون وكيفية الاستجابة لها.
- التحديد المبكر للحاجة إلى المتعلمين الضعفاء وتوفير تدخلات متناسبة لتعزيز رفاهيتهم وسلامتهم.
- العمل بالشراكة مع المتعلمين وأولياء الأمور والوكالات الأخرى في شراكة الحماية المحلية.

تم تسمية **Southville Primary** كوكالة ذات صلة في شراكة الحماية المحلية (الحفاظ على شراكة بريستول الأمانة). تحدد هذه السياسة واجبها القانوني في التعاون والمتابعة والامتثال للترتيبات المنشورة على النحو المنصوص عليه في شراكة الحفاظ على سلامة بريستول.

#### 5.1 التوقعات والأدوار والمسؤوليات المهنية

##### 1-5-1 دور جميع الموظفين

- سيقراً جميع الموظفين ويفهمون الجزء 1 من الإرشادات القانونية الحفاظ على سلامة الأطفال في التعليم. كما يقرأ أولئك الذين يعملون مباشرة مع الأطفال المرفق بـ.
- بالإضافة إلى ذلك ، سيكون جميع الموظفين على دراية بالأنظمة المعمول بها والتي تدعم الحماية ، بما في ذلك قراءة سياسة حماية الطفل هذه. سياسة السلوك. سياسة سلوك الموظفين (مدونة قواعد السلوك)؛ حماية الاستجابة للأطفال المفقودين من التعليم؛ ودور قائد الحماية المعين (DSL).
- تعرف على من وكيف تتصل ب DSL وأي نواب ورئيس المحافظين والحاكم المسؤول عن الحماية.
- سيتمكن جميع الموظفين من تحديد المتعلمين المعرضين للخطر واتخاذ الإجراءات اللازمة للحفاظ على سلامتهم. ستتم مشاركة المعلومات أو المخاوف المتعلقة بالمتعلمين مع DSL حيث تتضمن ما يلي:

- الذين قد يحتاجون إلى أخصائي اجتماعي وقد يتعرضون لسوء المعاملة أو الإهمال ؛
- تتطلب دعم الصحة العقلية.
- قد تستفيد من المساعدة المبكرة.
- حيث يكون هناك قلق من التطرف.
- حيث قد تكون الجريمة قد ارتكبت.
- كن واضحا فيما يتعلق بسياسة وإجراءات الإعداد حول الأطفال الذين يتعرضون لإساءة معاملة الأطفال ، والأطفال المفقودين من التعليم وأولئك الذين يحتاجون إلى دعم الصحة العقلية ، وتأثير التكنولوجيا فيما يتعلق بالسلامة عبر الإنترنت.
- المشاركة عند الاقتضاء ، في تنفيذ الفرد
- خطط لزيادة حماية المتعلمين الضعفاء وفهم تقدمهم الأكاديمي وتحصيلهم والحفاظ على ثقافة التطلعات العالية لهذه المجموعة.
- سجل المخاوف بشكل مناسب وفي الوقت المناسب باستخدام أنظمة الحماية الخاصة بالإعداد.
- أن تكون على دراية بالحاجة إلى إثارة أي مخاوف لديهم بشأن ممارسات الحماية داخل المدرسة لفريق القيادة العليا.

### 1.5.2 - دور قائد الحماية المعين (DSL)

ويرد توضيح الواجبات بمزيد من التفصيل في الحفاظ على سلامة الأطفال في التعليم (المرفق جيم)

تتوفر تفاصيل DSL ونائب DSL على موقع مدرسة ساوثفيل الابتدائية أو رسائلنا الإخبارية أو لوحة الإعلانات في الاستقبال.

- DSL هو أحد كبار الموظفين الذي يتولى المسؤولية الرئيسية عن حماية الطفل وحمايته داخل المكان.
- يعمل DSL مع مدير المدرسة ، والعملاء الاستراتيجيين ذوي الصلة ، ويتحمل المسؤولية الرائدة لتعزيز النتائج التعليمية من خلال معرفة قضايا الرفاهية والحماية وحماية الطفل التي يواجهها المتعلمون المحتاجون أو عانوا منها ، وتحديد التأثير الذي قد تحدثه هذه المشكلات على حضور المتعلم ومشاركته وإنجازه في المدرسة أو الكلية.
- وتشمل الأنشطة إدارة الأعمال التي يقوم بها أي من نواب DSLs.
- يدير التحديد المبكر لضعف المتعلمين وعائلاتهم من الموظفين من خلال سبب المخاوف أو الإخطارات. سيضمن ذلك سجلات مكتوبة مفصلة ودقيقة وآمنة للمخاوف والإحالات.
- يدير الإحالات إلى شركاء الحماية المحليين حيث تم تحديد المتعلمين ذوي الاحتياجات الإضافية. يمكن أن تشمل هذه -
  - الذين يحتاجون إلى أخصائي اجتماعي وقد يتعرضون لسوء المعاملة أو الإهمال ؛
  - تتطلب دعم الصحة العقلية.
  - الذين قد يستفيدون من المساعدة المبكرة.
  - حيث يكون هناك قلق من التطرف.
  - حيث قد تكون الجريمة قد ارتكبت.

#### ستقوم DSL أيضا:

- العمل مع الآخرين - العمل كنقطة اتصال للوكالات الخارجية حول الحماية.
- دعم وتقديم المشورة للموظفين الآخرين في إجراء الإحالات إلى وكالات أخرى.
- عند الاقتضاء، الاتصال بمدير الحالة والموظف المعين من قبل السلطة المحلية فيما يتعلق بقضايا حماية الطفل التي تتعلق بالموظف.
- تنسيق التدريب على الصون وزيادة الوعي والفهم للمجتمع المدرسي حول السياسات والممارسات المتعلقة بالصون.
- المساعدة في تعزيز النتائج التعليمية من خلال مشاركة المعلومات حول المتعلمين الضعفاء مع الموظفين المعنيين. ويشمل ذلك ضمان أن الموظفين:
  - تعرف من هم هؤلاء الأطفال ،
  - فهم تقدمهم الأكاديمي وتحصيلهم والحفاظ على ثقافة التطلعات العالية لهذه المجموعة.
  - يتم دعمهم لتحديد التحديات التي قد يواجهها الأطفال في هذه المجموعة .
  - تقديم دعم أكاديمي إضافي أو إجراء تعديلات معقولة لمساعدة الأطفال الذين لديهم أو لديهم أخصائي اجتماعي للوصول إلى إمكاناتهم.

- ضمان النقل الناجح لملف الحماية / حماية الطفل عندما ينتقل المتعلم إلى بيئة جديدة في غضون 5 أيام للتحويل في السنة أو أول 5 أيام من بداية فصل دراسي جديد.
- ضمان تغطية الحماية المناسبة وتوافرها خلال فترة الفصل الدراسي / أي أنشطة خارج ساعات العمل / خارج الفصل الدراسي تديرها المدرسة.

### 1.5.3 - دور مجلس الإدارة

تم توضيح الواجبات بمزيد من التفصيل في الحفاظ على سلامة الأطفال في التعليم (الجزء 2)

هناك قائد رفيع المستوى على مستوى مجلس الإدارة يتحمل مسؤولية مسؤولية حماية الإعداد لضمان أن تكون ممارسات وعمليات وسياسة الحماية وحماية الطفل (بما في ذلك السلامة عبر الإنترنت) فعالة ومتوافقة مع التشريعات والإرشادات القانونية وترتيبات شراكة الحماية المحلية (الحفاظ على شراكة بريستول آمنة).

- سيقوم حاكم الحماية المعين بالتنسيق مع مدير المدرسة / المدير و DSL لإصدار تقرير سنوي للحكام واستكمال التدقيق الإلزامي S. 175 (الحماية كل سنتين) لشراكة الحفاظ على أمان بريستول ؛
- التأكد من أن المدرسة تعالج أي أوجه قصور أو ضعف تعرض عليها دون تأخير.
- التأكد من تحديث هذا المستند سنويا (أو عند وجود تحديثات مهمة)
- التأكد من أن DSL هو عضو كبير مناسب في فريق القيادة العليا في الإعداد والتأكد من أن لديهم الوقت الكافي والتمويل والتدريب والموارد والدعم للقيام بدورهم بفعالية.
- التأكد من أن التدريب والتعلم للمجتمع المدرسي قوي وفعال.
- التأكد من تعليم المتعلمين حول الحماية في المناهج الدراسية بما في ذلك السلامة عبر الإنترنت وفقا للإرشادات القانونية للعلاقات والتثقيف الجنسي (RSE) والتثقيف الصحي - (www.gov.uk) GOV.UK والإطار القانوني للمرحلة التأسيسية للسنوات المبكرة (EYFS) - GOV.UK (www.gov.uk)
- مراجعة معايير التصفية والمراقبة الخاصة بوزارة التعليم والتأكد من أن الإعداد متوافق مع متطلبات الوفاء بهذه الواجبات من خلال المناقشات مع موظفي تكنولوجيا المعلومات ومقدمي الخدمات.
- لضمان أن المعلمين ، بما في ذلك معلمي الإمداد وغيرهم من الموظفين والمتطوعين والمقاولين لديهم فحوصات مناسبة يتم إجراؤها بما يتماشى مع الإرشادات القانونية للحفاظ على سلامة الأطفال في التعليم (الجزء 3).
- تأكد من وجود إجراءات معمول بها لإدارة مخاوف أو ادعاءات الحماية ضد المعلمين ، بما في ذلك معلمي الإمداد وغيرهم من الموظفين والمتطوعين والمقاولين الذين قد لا يكونون مناسبين للعمل مع المتعلمين أو يشكلون خطرا عليهم ، وهذا يشمل وجود عملية لإدارة المخاوف منخفضة المستوى.
- تأكد من وجود أنظمة للمتعلمين لمشاركة مخاوفهم بشأن قضية الحماية التي يواجهونها بشكل فعال ، والتعبير عن آرائهم وتقديم الملاحظات.
- تأكد من أن الإعداد يحتوي على أنظمة لمنع الأذى الذي يلحق بالطفل وتحديده والاستجابة له (بما في ذلك الاعتداء الجنسي والتحرش الجنسي) ومخاوف الصحة العقلية، ومراجعة فعالية ممارسات السلامة على الإنترنت في الإعداد.
- تعيين مدرس معين لتعزيز التحصيل التعليمي للأطفال في الرعاية وترتيبات الرعاية الأخرى.

## 6.1 تدريب الموظفين على الصون

### 1.6.1 - جميع الموظفين:

- ستضمن الهيئات الإدارية والمالكون خضوع جميع الموظفين للتدريب على الحماية وحماية الطفل (بما في ذلك السلامة عبر الإنترنت ، والذي يتضمن ، من بين أمور أخرى ، فهم التوقعات والأدوار القابلة للتطبيق والمسؤوليات فيما يتعلق بالتصفية والمراقبة) عند التجنيد.
- سيتلقى تدريباً مناسباً على الحماية وحماية الطفل (بما في ذلك السلامة عبر الإنترنت بما في ذلك مسؤوليات الموظفين فيما يتعلق بالتصفية والمراقبة) سنويا على الأقل (من خلال التدريب الرسمي والنشرات الإلكترونية عبر البريد الإلكتروني واجتماعات الموظفين).
- يجب على جميع الموظفين إكمال التدريب على التوعية بتشويه الأعضاء التناسلية الأنثوية وسيفهمون واجبهم القانوني بموجب واجب الإبلاغ الإلزامي.



- يجب على جميع الموظفين إكمال التدريب على التوعية بمنع الوقاية. هذا لضمان قدرتهم على الامتثال للتوقعات القانونية بموجب واجب PREVENT.
- ويشمل تدريب الموظفين إشارة واضحة إلى السياسة الداخلية للإبلاغ عن المخالفات، ودور الموظف المعين من قبل السلطة المحلية، والتوجيه بشأن تصاعد المخاوف.

### 1.6.2 - قائد الحماية المعين والنواب:

- سيخضعون لتدريب رسمي لتزويدهم بالمعرفة والمهارات (بما في ذلك السلامة عبر الإنترنت ، والتي تشمل ، من بين أمور أخرى ، فهم التوقعات والأدوار القابلة للتطبيق والمسؤوليات فيما يتعلق بالتصفية والمراقبة) التدريب المطلوب لأداء الدور. سيتم تحديث التدريب كل عامين على الأقل.
- سيتم تدريب النواب على نفس مستوى DSL.
- سيقوم DSL وأي نواب بالتنسيق مع شراكة الصون المحلية لضمان تحديث معارفهم ومهاراتهم عبر النشرات الإلكترونية ، وحضور اجتماعات شبكة DSL ، وقضاء بعض الوقت في قراءة واستيعاب نشرات الصون.

### 1.6.3 - اعتبارات التدريب الأخرى:

- سيضمن مجلس الإدارة أن شخصا واحدا على الأقل في أي لجنة تعيين سيكون قد خضع لتدريب توظيف أكثر أمانا ، بما يتماشى مع لوائح التوظيف المدرسي (إنجلترا) لعام 2009.
- وسيتوعية أعضاء فريق القيادة العليا بدورهم في ترتيبات الصون المحلية ويفهمونها. سيضمن ذلك أن أولئك الذين يتحملون مسؤولية إدارة السلوك والدمج والاحتياجات التعليمية الخاصة والحضور والاستبعاد سيؤدون واجباتهم مع مراعاة الحماية.
- سيخضع المعلم المعين للأطفال في الرعاية للتدريب المناسب للاضطلاع بدوره في تعزيز التحصيل التعليمي للتلاميذ المسجلين في الرعاية.
- يمكن لقائد الصحة العقلية الوصول إلى التدريب المناسب.
- سيتم دمج التدريب حول موضوعات الحماية في الملحق ب (بما في ذلك السلامة عبر الإنترنت والتي تتضمن ، من بين أمور أخرى ، فهم التوقعات والأدوار القابلة للتطبيق والمسؤوليات فيما يتعلق بالتصفية والمراقبة) ومواءمتها واعتبارها جزءا من نهج حماية المدرسة بأكملها.
- تلقى الزملاء المناسبون تدريبا مناسباً فيما يتعلق باستخدام القوة المعقولة والتعامل الإيجابي.

## 7.1 المحافظة في المناهج الدراسية

مدرسة ساوثفيل الابتدائية مكرسة لضمان تعليم المتعلمين حول الحماية ، بما في ذلك السلامة عبر الإنترنت. نحن ندرك أن نهج مقاس واحد يناسب الجميع قد لا يكون مناسباً لجميع المتعلمين ، وقد تكون هناك حاجة إلى نهج أكثر تخصيصاً أو سياقاً للمتعلمين الأكثر ضعفاً وضحايا سوء المعاملة وبعض أطفال SEND هذا جزء من منهج واسع ومتوازن.

وهذا يشمل:

- العمل ضمن الإرشادات القانونية فيما يتعلق بالعلاقات والتنقيف الجنسي والتنقيف الصحي - [www.gov.uk](http://www.gov.uk) (GOV.UK) ؛ والإطار القانوني للمرحلة التأسيسية للسنوات المبكرة (EYFS) - [www.gov.uk](http://www.gov.uk) (GOV.UK)
- التعليم الشخصي والاجتماعي والصحي والاقتصادي (PSHE) ، لاستكشاف المجالات الرئيسية مثل احترام الذات ، ومحو الأمية العاطفية ، والحزم ، والقوة ، وبناء القدرة على الصمود في مواجهة التطرف ، والسلامة الإلكترونية ، والتبصر.
- تم وضع المرشحات وأنظمة المراقبة المناسبة لضمان أن "الإفراط في الحظر" لا يؤدي إلى قيود غير معقولة فيما يتعلق بما يمكن تعليم المتعلمين حول التدريس والحماية عبر الإنترنت.
- سيتم تشكيل المناهج الدراسية للاستجابة لأنماط حوادث الحماية في الإعداد الذي حدده قائد الحماية المعين وفريق الحماية (على سبيل المثال ، للاستجابة لزيادة حوادث التنمر).
- توفير فرص المشاركة مع أولياء الأمور ومقدمي الرعاية للتشاور حول الجوانب الرئيسية للمناهج الدراسية.
- يمكن للمتعلمين إبلاغ المناهج الدراسية من خلال المناقشات مع فريق قيادة التلاميذ.

**1.8 توظيف أكثر أمانا وممارسة عمل أكثر أمانا****1.8.1 - توظيف أكثر أمانا**

تولي مدرسة ساوثفيل الابتدائية اهتماما كاملا لممارسات التوظيف الأكثر أمانا المفصلة في "الحفاظ على سلامة الأطفال في التعليم" (الجزء 3)

- ويشمل ذلك التدقيق في المتقدمين ، والتحقق من الهوية والمؤهلات الأكاديمية أو المهنية ، والحصول على المراجع المهنية والشخصية ، والتحقق من التاريخ الوظيفي السابق ، والتأكد من أن المرشح لديه القدرة الصحية والبدنية للوظيفة. يتم دائما الحصول على المراجع وفحصها وحل المخاوف بشكل مرض قيل تأكيد التعيين.
- بما في ذلك أيضا إجراء فحوصات السلامة عبر الإنترنت على المرشحين المختارين. إجراء الفحوصات المناسبة من خلال خدمة الإفصاح والحظر (DBS) ، وفحوصات القائمة المحظورة وفحوصات الحظر (والشيكات الخارجية إذا كان ذلك مناسباً) ، اعتمادا على الدور والواجبات التي يتم تنفيذها ، بما في ذلك النشاط المنظم وغير المنظم.
- ستتضمن جميع مواد التوظيف إشارة إلى التزام **Southville Primary** بحماية وتعزيز رفاهية المتعلمين.

**1.8.2 - استخدام القوة المعقولة**

تشير كلمة "القوة المعقولة" إلى الاتصال الجسدي لكبح جماح الأطفال والسيطرة عليهم دون استخدام القوة أكثر مما هو مطلوب. ويرجع استخدام القوة المعقولة إلى الحكم المهني للموظف المعني وسيتم تحديده حسب الظروف الفردية وسيتم النظر في ضعف أي طفل ذي احتياجات تعليمية خاصة أو إعاقة.

- سيتم تقليل استخدام القوة المعقولة إلى الحد الأدنى من خلال دعم السلوك الإيجابي والاستباقي وخفض التصعيد وسيتبع التوجيهات الحكومية (استخدام القوة المعقولة في المدارس 2013؛ الحد من الحاجة إلى ضبط النفس والتدخل التقييدي ، 2019).
- هناك تسجيل قوي لأي حادث تم فيه استخدام التعامل الإيجابي أو ضبط النفس. يتم إجراء مزيد من المراجعة للحادث للتفكير في كيفية تجنب الحادث ، وهذا يشمل الطفل وأسرته.

يمكن الوصول إلى العملية المتعلقة بكيفية إدارة الإعداد للمخاوف التي قد يشكل فيها المحترف خطرا على المتعلمين واستجابتنا للمخاوف منخفضة المستوى في القسم **2.8 مزاعم الإساءة المقدمة ضد المهنيين**.

**1.8.3 - إجراءات الإبلاغ عن المخالفات**

يدرك الموظفون قنوات الإبلاغ عن المخالفات التالية للمواقف التي يشعرون فيها بأنهم غير قادرين على إثارة مشكلة مع فريق القيادة العليا أو يشعرون أن مخاوفهم الحقيقية لا تتم معالجتها:

- يمكن العثور على إرشادات عامة على: نصائح حول الإبلاغ عن المخالفات <https://www.gov.uk/whistleblowing>.
- خط المساعدة للإبلاغ عن المخالفات NSPCC متاح [هنا](#) للموظفين الذين لا يشعرون بالقدرة على إثارة مخاوف بشأن إخفاقات حماية الطفل داخليا. يمكن للموظفين الاتصال على: 0285 028 0800 - الخط متاح من الساعة 8:00 صباحا حتى الساعة 8:00 مساء ، من الاثنين إلى الجمعة والبريد الإلكتروني: [help@nspcc.org.uk](mailto:help@nspcc.org.uk).
- ويمكن لجميع الموظفين الوصول بوضوح إلى القنوات المذكورة أعلاه (في دليل الموظفين ومدونة قواعد السلوك وفي لوحات إعلانات الموظفين).

**1.9 مجالات الحماية الرئيسية**

هذه الموضوعات هي موضوعات يمكن أن تؤثر على الأطفال والعائلات ، وهناك مجالات محددة للحماية يتحمل الإعداد مسؤوليات قانونية لمعالجتها والتي ترتبط ارتباطا تشعبيا:

- الأطفال في نظام المحاكم - تتوفر إرشادات لدعم الأطفال
- [www.gov.uk](http://www.gov.uk) (GOV.UK) - كتيب الشهادة الصغير للأطفال من سن 5 إلى 11 عاما
- [www.gov.uk](http://www.gov.uk) (GOV.UK) - كتيب الشهادة الصغير للعمر من 12 إلى 17 عاما
- الأطفال المتأثرون بالإساءة / السجن الأبوي.
- [الأطفال المفقودون من التعليم](#) - بما في ذلك الغياب المستمر.

- **استغلال الأطفال** (بما في ذلك الاستغلال الجنسي للأطفال والاستغلال الإجرامي للأطفال وخطوط المقاطعات والعبودية والاتجار في العصر الحديث)
- الجرائم الإلكترونية
- **العنف المنزلي**
- التشرد
- ما يسمى بالإساءة على أساس الشرف (بما في ذلك تشويه الأعضاء التناسلية للإناث والزواج القسري) ،
- **الأمان عبر الإنترنت**
- **الصحة النفسية**
- **الطفل الذي يتعرض لإساءة معاملة الأطفال:**
  - التتمر (بما في ذلك التتمر عبر الإنترنت والتتمر القائم على التحيز والتمييز).
  - الإساءة في العلاقات الشخصية الحميمة بين الأطفال (المعروفة أيضا باسم إساءة معاملة المراهقين).
  - الإساءة الجسدية مثل الضرب أو الركل أو الاهتزاز أو العض أو نتف الشعر أو التسبب في أذى جسدي (قد يشمل ذلك عنصرا عبر الإنترنت يسهل أو يهدد و / أو يشجع على الإيذاء الجسدي).
  - العنف الجنسي، مثل الاغتصاب والاعتداء عن طريق الإيلاج والاعتداء الجنسي؛ (قد يشمل ذلك عنصرا عبر الإنترنت يسهل العنف الجنسي أو يهدده و / أو يشجع عليه).
  - التحرش الجنسي، مثل التعليقات الجنسية والملاحظات والنكات والتحرش الجنسي عبر الإنترنت، والذي قد يكون مستقلا أو جزءا من نمط أوسع من الإساءة.
  - التسبب في انخراط شخص ما في نشاط جنسي دون موافقة، مثل إجبار شخص ما على خلع ملابسه أو لمس نفسه جنسيا أو الانخراط في نشاط جنسي مع طرف ثالث.
  - المشاركة بالتراضي وبدون موافقة للصور العارية وشبه العارية و/أو الفيديوهات (المعروفة أيضا باسم إرسال الرسائل النصية أو الصور الجنسية التي ينتجها الشباب).
  - التنورة ، والتي تتضمن عادة التقاط صورة تحت ملابس الشخص دون إذنه ، بقصد رؤية أعضائه التناسلية أو الأرداف للحصول على الإشباع الجنسي ، أو التسبب في إذلال الضحية أو الضيق أو الانزعاج ؛ و
  - بدء / تعميم نوع العنف والطقوس (يمكن أن يشمل ذلك الأنشطة التي تنطوي على التحرش أو الإساءة أو الإذلال المستخدمة كوسيلة لبدء شخص في مجموعة وقد يتضمن أيضا عنصرا عبر الإنترنت).
- **منع التطرف (واجب الوقاية)**
- **عنف الشباب الخطير**
- إساءة استخدام المخدرات
- **الحضانة الخاصة**
- **مقدمي الرعاية الشباب**

يمكن أيضا العثور على معلومات إضافية حول مجالات الحماية الرئيسية في الحفاظ على سلامة الأطفال في التعليم (المرفق ب) ؛ [موقع](#)

**NSPCC - أنواع الإساءة ؛**

وللموارد المحلية لإعدادات التعليم [موقع بريستول للحماية في التعليم](#).

## الجزء 2: الإجراءات

### 1.2 مخاوف الإبلاغ

جميع الموظفين واضعون بشأن تسجيل المخاوف وإبلاغها إلى نواب DSL / DSL في الوقت المناسب. في حالة تعرض المتعلم لخطر مباشر ، يجب على الموظفين الاتصال بالشرطة.

جميع الموظفين على دراية بالإجراءات ويتبعونها للرد على مخاوف بشأن الطفل المفصلة في [الملحق ب](#). يتضمن ذلك الاستجابات لأذى الأطفال والمتعلمين الذين لديهم حاجة إلى الصحة العقلية.

في مدرسة ساوثفيل الابتدائية ، يمكن للمتعلمين إثارة مخاوفهم عبر معلم الفصل أو LSA أو قائد المرحلة أو إلى النائب أو مدير المدرسة ، وسيتم التعامل معهم على محمل الجد.

## 2.2 مشاركة المعلومات

تلتزم **Southville Primary** بإبلاء الاعتبار الواجب لمبادئ حماية البيانات ذات الصلة التي تسمح بمشاركة (وحجب المعلومات) الشخصية على النحو المنصوص عليه في **قانون حماية البيانات لعام 2018 واللوائح العامة لحماية البيانات في المملكة المتحدة**. يتضمن ذلك كيفية تخزين المعلومات ومشاركتها لأغراض الحماية، بما في ذلك المعلومات الحساسة والشخصية والتي يجب التعامل معها على أنها "بيانات شخصية من الفئة الخاصة".

يدرك الموظفون في المكان ما يلي:

- "الحماية" و "الأفراد المعرضين للخطر" هي شرط معالجة يسمح للممارسين بمشاركة البيانات الشخصية من الفئة الخاصة.
- سيسعى الممارسون للحصول على الموافقة على مشاركة البيانات حيثما أمكن بما يتماشى مع [مشاركة المعلومات لممارسي الحماية](#) **2024**.
- يوصى بأن يقرأ الموظفون [إرشادات حماية البيانات الخاصة بوزارة التعليم للمدارس](#).

قد تكون هناك أوقات يكون فيها من الضروري مشاركة المعلومات دون موافقة مثل:

- الحصول على الموافقة من شأنه أن يعرض الطفل للخطر ،
- من خلال القيام بذلك سيعرض التحقيق الجنائي للخطر ،
- لا يمكن توقع معقول أن يحصل الممارس على الموافقة ،
- أو ، إذا كان من خلال تبادل المعلومات ، سيعزز حماية الطفل في الوقت المناسب ، ولكن لا يمكن الحصول على الموافقة.

هناك أيضا أوقات لا تقدم فيها مدرسة ساوثفيل الابتدائية البيانات الشخصية للتلميذ حيث يتم استيفاء اختبار الضرر الجسيم بموجب التشريع ، (من خلال مشاركة المعلومات ، قد يكون الطفل في خطر أكبر). عندما تكون في شك ، ستسعى ساوثفيل الابتدائية للحصول على المشورة القانونية.

لا يمنع قانون حماية البيانات لعام 2018 واللوائح العامة لحماية البيانات في المملكة المتحدة مشاركة المعلومات لأغراض الحفاظ على سلامة الأطفال. ويجب ألا يسمح للمخاوف من تبادل المعلومات بأن تقف في طريق الحاجة إلى حماية وتعزيز رفاهية الأطفال وحمايتهم.

## 3.2 تحديد ومراقبة احتياجات المتعلمين الضعفاء.

سيقوم DSL ونائب DSL بمراجعة ومراقبة الطلاب الذين تم تحديدهم على أنهم ضعفاء بانتظام. يمكن أن يشمل ذلك مراجعة بيانات الحضور وبيانات السلوك وبيانات التحصيل وحماية السجلات. هذا لضمان ما يلي:

- يمكن اتخاذ تدخلات متناسبة ومكبرة لتعزيز سلامة الطفل ورفاهته ومنع تصاعد الضرر.
- تتم مشاركة المعلومات حول المتعلمين المعرضين للخطر مع المعلمين وموظفي القيادة المدرسية والكليات لتعزيز النتائج التعليمية.
- سيتم مراجعة المتعلمين الذين لديهم حاليا أو لديهم أخصائي اجتماعي ومراجعة تقدمهم الأكاديمي وتحصيلهم وسيتم توفير دعم أكاديمي إضافي لمساعدتهم على الوصول إلى إمكاناتهم الكاملة.
- يتم إجراء تعديلات معقولة فيما يتعلق بالتدخلات المدرسية - على سبيل المثال الاستجابة للسلوك.

## 2.4 العمل متعدد الوكالات

**Southville Primary** هي وكالة ذات صلة في شراكة الحفاظ على أمن بريستول وستعمل مع الوكالات المناسبة لحماية وتعزيز رفاهية الأطفال بما في ذلك تحديد احتياجاتهم والاستجابة لها. هذا يتوافق مع الإرشادات القانونية [للعمل مع حماية الأطفال](#).

المناسبات التي تستدعي تقييمها قانونيا بموجب قانون الأطفال لعام 1989:

- إذا كان الطفل محتاجا بموجب المادة 17 من قانون الأطفال لعام 1989 (بما في ذلك عندما يكون الطفل مقدم رعاية شبا أو خاضعا لتربيّات حضانة خاصة).
- أو إذا احتاج الطفل إلى الحماية بموجب المادة 47 من قانون الأطفال لعام 1989 حيث يتعرض لضرر كبير ، أو من المحتمل أن يتعرض لضرر كبير.

يجب أن تتم الإحالات في هذه الحالات من قبل DSL (أو نائب DSLs) إلى الرعاية الاجتماعية للأطفال في السلطة المحلية التي يقيم فيها هذا الطفل. وترد قائمة جهات الاتصال الوقائية والوكالات الرئيسية الأخرى في [التنزيل باء](#).

عندما يكون لدى الطفل بالفعل أخصائي اجتماعي ، يجب أن يذهب طلب الخدمة على الفور إلى الأخصائي الاجتماعي المعني أو ، في حالة غيابه ، إلى مدير فريقه. إذا كان الطفل طفلا في الرعاية ، فيجب أيضا إخطار مدرسة [الأمل الافتراضية](#).

**ستتعاون Southville Primary** مع أي تقييمات قانونية للحماية تجريها الرعاية الاجتماعية للأطفال: وهذا يشمل ضمان التمثيل في الاجتماعات المناسبة المشتركة بين الوكالات مثل اجتماعات خطة الدعم المتكاملة والمؤتمرات الأولية والمراجعة لحماية الطفل واجتماعات المجموعة الأساسية.

#### 1-4-2 اعتبارات إضافية:

- عندما يخضع المتعلم و / أو أسرته لخطة حماية الطفل المشتركة بين الوكالات أو اجتماع مؤتمر تقييم المخاطر متعدد الوكالات (MARAC) ، سيساهم الإعداد في إعداد الخطة وتنفيذها ومراجعتها حسب الاقتضاء.
- في الحالات التي قد يتم فيها وضع الطفل في الرعاية على جدول زمني مخفض ، ستتشاور المدرسة مع مدرسة الأمل الافتراضية باتباع الإجراءات المحلية.
- إذا تم الاشتباه في جريمة أو ارتكابها تنطوي على إحضار سلاح هجومي إلى موقع المدرسة ، الاتصال بوحدة الحد من عنف السلطة المحلية (الخيارات الأكثر أمانا) التي ستنتظر في استجابة متناسبة.
- إذا كان هناك خطر التعرض للأذى ، فيجب استدعاء الشرطة عبر 999. بالنسبة للمخاوف الأخرى المتعلقة بالإجرام ، يمكن أن يكون التوجيه غير القانوني "[متى تتصل بالشرطة](#)" من NSPCC مفيدا أو الاتصال بضابط ضرب شرطة المدرسة / ضابط المدرسة المحلي.
- في حالة نادرة حدوث وفاة طفل ، أو إصابة طفل بأذى خطير ، ستقوم **Southville Primary** بإخطار **Keeping Bristol Safe Partnership** في أقرب وقت ممكن بشكل معقول.

## 5.2 التعليق والاستثناءات الدائمة وبدء الأحكام البديلة

(اقرأ بالاقتران مع سياسة العلاقات والسلوك وسياسة التعليق والاستثناءات الدائمة)

عندما يفكر الإعداد في تعليق المتعلم أو استبعاده بشكل دائم حيث يتم تحديد نقاط ضعف إضافية ، فمن المهم أن تكون رفاهية المتعلم من الاعتبارات القصوى. سينظر مدير المدرسة في واجبه القانوني في الرعاية عند إرسال المتعلم إلى المنزل ويجب أن يكون متيقظا للحاجة إلى المساعدة المبكرة للطفل الذي:

- في كثير من الأحيان مفقود / مفقود من التعليم أو المنزل أو الرعاية
- تعرض لحالات تعليق متعددة ، أو معرض لخطر الاستبعاد الدائم من المدرسة أو الكلية أو في توفير بديل أو وحدة إحالة التلاميذ

ستمارس مدرسة ساوثفيل الابتدائية واجباتها القانونية فيما يتعلق بتدخلاتها. وهذا يشمل:

- ما إذا كان ينبغي النظر في التقييم القانوني بما يتماشى مع مبادئ [قانون الأطفال لعام 1989](#) ،
- أن القرارات تتخذ بطريقة مناهضة للتمييز بما يتماشى مع [قانون المساواة لعام 2010](#) (بما في ذلك مراعاة [مدونة ممارسات SEND](#))
- وبأخذ في الاعتبار حقوق المتعلم بموجب [قانون حقوق الإنسان لعام 1998](#).
- ستكون التدخلات متسقة مع التوجيه القانوني تعليق المدارس والاستثناءات الدائمة - [GOV.UK \(www.gov.uk\)](http://www.gov.uk)

**2.5.1 - الإجراءات الواجب اتخاذها**

- يجب إجراء تقييم للاحتياجات مع شركاء متعددي الوكالات بهدف التخفيف من أي خطر محدد للضرر ، وذلك بما يتماشى مع **2.3 تحديد ومراقبة احتياجات المتعلمين المعرضين للخطر.**
- إذا كان الطفل خاضعا لخطة حماية الطفل أو حيث يوجد ملف حماية طفل حالي ، فسندعو إلى اجتماع متعدد الوكالات لتقييم المخاطر قبل اتخاذ قرار الاستبعاد.
- في حالة وقوع حادث خطير لمرة واحدة أدى إلى قرار فوري بالاستبعاد، يجب إكمال تقييم المخاطر قبل عقد اجتماع مع مجلس الإدارة.

**2.5.2 - تكليف أحكام بديلة**

في حالة قيام **Southville Primary** بتكليف حكم بديل ، سيتم تطبيق **عملية توفير التعلم البديل** المحلية واتباع التوجيه لضمان اتفاق واضح على الأدوار والمسؤوليات للحفاظ على ترتيبات الحماية للمتعلمين الذين لم يتم تدريسهم في الموقع.

ستظل مدرسة ساوثفيل الابتدائية مسؤولة عن حماية هذا المتعلم وستجري الفحوصات اللازمة على المزود لتلبية احتياجات المتعلم. سيتم الحصول على تأكيد خطي من المزود البديل للفحوصات على الموظفين التي كنا سنقوم بها لموظفينا.

**6.2 الأطفال المفقودون من التعليم**

يعد المتعلم المفقود من التعليم مؤشرا محتملا على سوء المعاملة أو الإهمال أو الاستغلال ، أو ربما مؤشرا على الحاجة إلى دعم المساعدة المبكرة. يجب على الموظفين اتباع إجراءات الغياب غير المصرح به والتعامل مع الأطفال المفقودين من التعليم، لا سيما في المناسبات المتكررة. يجب إبلاغ DSL بهذه الأمور ومراجعتها بما يتماشى مع **2.3 تحديد ومراقبة احتياجات المتعلمين المعرضين للخطر.**

ستتبع مدرسة ساوثفيل الابتدائية الإرشادات المفصلة في **الأطفال المفقودين للتعليم (2016)** وخدمة **رعاية التعليم في مجلس مدينة بريستول - الأطفال المفقودون للتعليم**

سيشمل ذلك إخطار السلطة المحلية التي يعيش فيها الطفل:

- لأي تلميذ لا يذهب إلى المدرسة بانتظام،
- أو تغيب دون إذن المدرسة لمدة متواصلة مدتها 10 أيام دراسية أو أكثر، على الفترات المتفق عليها بين المدرسة والسلطة المحلية.

**2.6.1 - التعليم المنزلي الاختياري**

ستقوم مدرسة ساوثفيل الابتدائية بإخطار السلطة المحلية بكل متعلم يمارس فيه أحد الوالدين حقه في تعليم طفله في المنزل. يجب مشاركة ملفات الحماية مع خدمة التعليم المنزلي الاختياري للسلطة المحلية والنظر فيما إذا كان ينبغي تقديم دعم إضافي من الرعاية الاجتماعية للأطفال بما يتماشى مع قانون الأطفال لعام 1989.

**7.2 الاستجابة لحوادث الأذى من طرف**

(يوجد مخطط تدفق في **الملحق ب** يوضح هذا القسم).

يجب أن يدرك جميع الموظفين أن الأطفال يمكنهم الإساءة إلى الأطفال الآخرين (بما في ذلك عبر الإنترنت). من المهم أن يتم التعامل مع حوادث الإساءة والأذى بموجب سياسة الحماية جنبا إلى جنب مع سياسة السلوك. ومع ذلك، فإن الشواغل المتعلقة برفاه الأطفال تتطلب الاحتفاظ بالإجراءات والسجلات في ملف حماية الطفل الخاص بهم.

ويمكن الاطلاع على أمثلة أخرى على الضرر الذي يلحق بالطفل في إطار القسم **1-9 من مجالات الصون الرئيسية**. من المسلم به أن إساءة معاملة الأطفال يمكن أن تحدث داخل وخارج المدرسة / الكلية أو عبر الإنترنت.

في مدرسة ساوثفيل الابتدائية

- لدينا نهج "عدم التسامح مطلقا" مع الإساءة. تؤخذ الحوادث على محمل الجد. لن يتم التسامح مع هذه أو تمريرها على أنها "مزاح" ، مجرد الضحك أو "جزء من النمو". يمكن ويجب الاعتراف بالمزاح والمضايقة والاعتراف بها كسلوك تتمر وقد يتطلب تدخلا متناسبا.
- حتى مع نهج عدم التسامح مطلقا، نتخذ خطوات للتخفيف واتخاذ الإجراءات لضمان التخفيف من مخاطر المساهمة في ثقافة السلوكيات غير المقبولة أو الثقافة التي تطبيع الإساءة.

- من المفهوم أن الضرر الذي يترتب على طفل قد يعكس قضايا المساواة من حيث أولئك الذين قد يتم استهدافهم أكثر عرضة لخصائص محمية.
- يتم التحديد المبكر للتعرض للضرر من طفل على طفل عن طريق مراجعة سجلات الحضور والسلوك والتحصيل والحماية على الأقل على أساس المدة النهائية.
- هناك أنظمة واضحة (يتم الترويج لها بشكل جيد وسهلة الفهم ويمكن الوصول إليها بسهولة) للمتعلمين للإبلاغ بثقة عن إساءة الاستخدام مع العلم أنه سيتم التعامل مع مخاوفهم بشكل فعال كما هو موضح في القسم [2.1 الإبلاغ عن مخاوف](#) من هذه السياسة. ستتعامل مدرسة ساوثفيل الابتدائية مع التقارير الأولية عن الضرر من خلال:
- تأمين السلامة الفورية للمتعلمين المتورطين في حادث ما وتوفير الدعم للشباب الآخرين المتضررين.
- الاستماع بعناية إلى الطفل ، وعدم إصدار الأحكام ، والوضوح بشأن الحدود وكيفية تقديم التقرير ، وعدم طرح أسئلة إرشادية وحث الطفل فقط عند الضرورة على أسئلة مفتوحة - أين ومتى وماذا ، وما إلى ذلك ؛
- ضمان عدم إعطاء الضحايا أبدا الانطباع بأنهم يخلقون مشكلة من خلال الإبلاغ عن أي شكل من أشكال الإساءة أو الإهمال أو الاستغلال. لن يشعروا أبدا بالخجل من تقديم تقرير.
- التأكد من أخذ رغبات الطفل في الاعتبار في أي تدخل واتخاذ أي إجراء لضمان سلامة المستهدف والأعضاء الآخرين في المجموعة الأوسع نطاقا.
- يجب أن يدرك جميع الموظفين أن الأطفال قد لا يشعرون بالاستعداد أو يعرفون كيف يخبرون شخصا ما أنهم يتعرضون للإيذاء أو الاستغلال أو الإهمال ، و / أو قد لا يدركون أن تجاربهم ضارة.
- لا يعد بالسرية لأنه من المحتمل جدا أن تحتاج المعلومات إلى مشاركتها مع الآخرين.

#### 1-7-2 الإجراءات الواجب اتخاذها فيما يتعلق بالعنف الجنسي والتحرش الجنسي

ستتخذ مدرسة ساوثفيل الابتدائية الإجراءات التالية عند الاستجابة لحوادث العنف الجنسي والتحرش الجنسي:

- سيتم الإبلاغ عن الحوادث على الفور إلى DSL / نائب DSL الذي سيقوم بإجراء مزيد من التقييم للإجراءات التي يجب اتخاذها بما يتناسب مع العوامل التي تم تحديدها. يجب استخدام [أداة تقييم إشارات المرور Brook - السلوكيات الجنسية](#) لإبلاغ تقييم المخاطر والإجراءات التي يجب اتخاذها لاحقا.
- ستتخذ DSLs / النواب إجراءات متناسبة وينظرون فيما إذا كان يمكن إدارة القضية داخليا ، من خلال المساعدة المبكرة ، أو يجب إشراك وكالات أخرى كما هو مطلوب بما يتماشى مع القسم [2.4 - قسم العمل متعدد الوكالات](#).
- عندما ينطوي الحادث على عمل من أعمال العنف الجنسي (الاغتصاب أو الاعتداء عن طريق الإيلاج أو الاعتداء الجنسي) ، فإن نقطة البداية هي أنه يجب نقل هذا إلى الشرطة على الفور **بغض النظر** عن سن المسؤولية الجنائية (10 سنوات). يجب الإبلاغ عن ذلك مباشرة عبر 101 لأغراض التسجيل والمساءلة. هذا على أساس أن الشرطة ستتخذ نهجا للرفاهية بدلا من نهج العدالة الجنائية. يجب أيضا إجراء إحالة متزامنة إلى الرعاية الاجتماعية. يمكن طلب استراتيجية يمكن للتعليم أن يعبر صراحة عن مخاوف التجريم في سياق متعدد الوكالات.
- عندما يحتاج الأطفال المعنيون إلى تقييم قانوني إما بموجب المادة 17 أو 47 من قانون الأطفال لعام 1989 ، يجب إجراء الإحالة إلى الرعاية الاجتماعية.
- عندما يتضمن التقرير عنصرا عبر الإنترنت ، سيتبع الإعداد [البحث والفحص والمصادرة في المدرسة - GOV.UK](#) ([www.gov.uk](http://www.gov.uk)) ومشاركة [الصور العراء وشبه العارية: نصائح لإعدادات التعليم التي تعمل مع الأطفال والشباب - GOV.UK](#) ([www.gov.uk](http://www.gov.uk)). الاعتبار الرئيسي هو أن الموظفين لا يشاهدون أو يرسلون صوراً غير قانونية للطفل. توفر النصيحة المميزة مزيدا من التفاصيل حول ما يجب فعله عندما يكون عرض الصورة أمرا لا مفر منه.
- سيتم وضع تقييمات المخاطر و / أو خطط السلامة للأطفال الأفراد الذين تورطوا في حادث بما في ذلك أي من المارة. يجب مراجعة ذلك كل 3 أشهر على الأقل أو في كل مرة يحدث فيها حادث. يجب أن تشمل هذه الإجراءات الطفل والوالدين / مقدمي الرعاية ومعالجة المخاطر السياقية.

#### 2.7.2 - نهج الصون السياقي للضرر الذي يلحق بالطفل بالطفل:

ستتقل مدرسة ساوثفيل الابتدائية من مخاطر إساءة معاملة الأطفال على الطفل من خلال اتباع نهج سياقي للحماية من خلال زيادة السلامة في السياقات التي يمكن أن يحدث فيها الضرر - يمكن أن يشمل ذلك البيئة المدرسية نفسها ومجموعات الأقران والحي.

بعد أي حوادث من الأذى من طفل إلى طفل ، سيقوم DSL / النواب بمراجعة والنظر فيما إذا كان يمكن إجراء أي ممارسة أو تغييرات بيئية فيما يتعلق بأي دروس مستفادة. يمكن أن يشمل ذلك إجراء تغييرات على التوظيف والإشراف ، وإجراء تغييرات على البيئة المادية والنظر في استخدام وتسليم موضوعات الحماية في المناهج الدراسية.

## 8.2 الرد على مزاعم الإساءة الموجهة ضد المهنيين.

يجب على الموظفين الإبلاغ عن أي مخاوف أو ادعاءات حول سلوك المهنية (بما في ذلك موظفي التوريد والمتطوعين والمقاولين) حيثما قد يكون لديهم:

- تصرف بطريقة أضرت بطفل أو ربما تؤدي طفلًا.
- يحتمل أن يكون قد ارتكب جريمة جنائية ضد طفل أو يتعلق به.
- التصرف تجاه طفل أو أطفال بطريقة تشير إلى أنهم قد يشكلون خطراً على الأطفال ؛ أو
- تصرف أو ربما تصرف بطريقة تشير إلى أنه قد لا يكون مناسباً للعمل مع الأطفال.

### 2.8.1 - يجب اتخاذ إجراء فوري:

- لا تتحدث إلى الشخص الذي يهيمه الأمر.
- يجب إبلاغ الادعاءات أو المخاوف المتعلقة بالزملاء والزوار والمتطوعين والمقاولين مباشرة إلى مدير المدرسة / المدير الذي سيتبع الإرشادات في الحفاظ على سلامة الأطفال في التعليم (الجزء الرابع: حماية المخاوف والادعاءات المقدمة حول الموظفين ، بما في ذلك معلمي الإمداد والمتطوعين والمقاولين).
- إذا كان القلق يتعلق بمدير المدرسة ، فيجب إبلاغ رئيس المحافظين ، الذي سيتواصل مع المسؤول المعين للسلطة المحلية (LADO) وسيقررون أي إجراء مطلوب.
- إذا كان هناك تضارب في المصالح يعوق عملية الإبلاغ هذه ، يمكن للموظفين تقديم التقارير مباشرة إلى LADO.
- إذا كانت الادعاءات تتعلق بأحد موظفي التوريد ، فستأخذ المدرسة زمام المبادرة والاستفسارات مع LADO ، مع الاستمرار في المشاركة والعمل مع وكالة التوظيف.
- يجب إحالة الادعاءات المتعلقة بمقدمي الرعاية بالتبني أو أي شخص في موقع ثقة يعمل أو يتطوع مع الأطفال إلى LADO في اليوم الذي يتم فيه الإبلاغ عن الادعاء. يجب أيضاً إبلاغ الأخصائي الاجتماعي المخصص في اليوم. يجب ألا تجري المدرسة أي تحقيق ما لم تنصح LADO بذلك.

### 2-8-2 - المخاوف المنخفضة المستوى

- يجب قراءة هذا بالاقتران مع مدونة قواعد سلوك الموظفين والحفاظ على سلامة الأطفال في التعليم (الجزء 4). القلق منخفض المستوى ليس بالأمر الهين. يجب استخدام هذه العملية في الأحداث التي لا يفي فيها القلق بشأن السلوك المهني بالحد المبين في بداية هذا القسم.
- يجب تقديم التقارير وفقاً للعمليات الخاصة بالإعدادات ، من خلال الإحالة إلى DSL. تخلق مدرسة ساوثفيل الابتدائية بيئة يتم فيها تشجيع الموظفين والشعور بالثقة في الإحالة الذاتية حيث وجدوا أنفسهم في موقف ما.
- ستعالج DSL السلوك غير المهني وتدعم الفرد لتصحيحه في مرحلة مبكرة مما يوفر معالجة سريعة الاستجابة وحساسة ومتناسبة لمثل هذه المخاوف عند إثارتها.
- مراجعة وتصحيح أي أوجه قصور في نظام الحماية الخاص بالإعداد.

## 2.9 الصحة العقلية والرفاهية. (يتوفر مخطط التدفق في التذييل ب توضيح هذا القسم)

تلعب المدارس والكلبيات دوراً مهماً في دعم الصحة العقلية ورفاهية المتعلمين. يمكن أن تكون مشاكل الصحة العقلية ، في بعض الحالات ، مؤشراً على أن الطفل قد عانى أو معرض لخطر المعاناة من سوء المعاملة أو الإهمال أو الاستغلال ، أو قد يحتاج إلى دعم مبكر من المساعدة.

ستلتزم مدرسة ساوثفيل الابتدائية بالقيام بما يلي.

- التحديد المبكر للتعرض لمشاكل الصحة العقلية من خلال مراجعة سجلات الحضور والسلوك والتحصيل والحماية على الأقل على أساس الفصل الدراسي.
- تأكد من أن المتعلمين يمكنهم الإبلاغ عن المخاوف ومشاركتها بما يتماشى مع القسم 2.1 الإبلاغ عن مخاوف من هذه السياسة.



- سيتبع الموظفون عملية حماية من حيث مخاوف الإبلاغ الموضحة في [الملحق ب](#) حتى يتمكن DSL / نائب DSL (وأعضاء أوسع في فريق الحماية مثل SENDCo) من تقييم ما إذا كانت هناك أي نقاط ضعف أخرى يمكن تحديدها والنظر في الدعم المتناسب.
- سيضمن الموظفون الصحة والسلامة الفورية للمتعلم الذي يعاني من ضائقة صحية عقلية حادة. قد يتطلب ذلك دعماً من خدمات الطوارئ عبر 999 إذا كان الأصغر حجماً معرضاً لخطر التعرض لضرر فوري.
- سينظر DSLs / النواب فيما إذا كان يمكن إدارة القضية داخلياً ، من خلال المساعدة المبكرة ، أو يجب إشراك وكالات أخرى كما هو مطلوب بما يتماشى مع القسم [2.4 - العمل متعدد الوكالات](#).
- سيتواصل الإعداد ويعمل مع المتعلم وأولياء الأمور / مقدمي الرعاية لضمان أن التدخلات تصب في مصلحة الطفل الفضلى.
- ستقوم DSLs بالتنسيق مع الموظفين لضمان إجراء تعديلات معقولة وتطوير طرق لدعم تحقيق نتائج تعليمية إيجابية.
- يجب أن يحاول المهنيون المدربون تدريجياً مناسباً فقط تشخيص مشكلة الصحة العقلية - يجب أن يكون DSLs وفريق القيادة العليا قادرين على الوصول إلى المشورة المتخصصة من خلال الخدمات المستهدفة أو من خلال [أخصائى الصحة العقلية الأولية في منطقتهم](#) من [خدمات استشارات الأطفال والأسرة](#).

### 2.9.1 - نهج الحماية السياقية للصحة النفسية

ستضمن مدرسة ساوثفيل الابتدائية أن التدابير الوقائية فيما يتعلق بتوفير الحماية في المناهج الدراسية ستوفر فرصاً للمتعلمين لتحديد متى قد يحتاجون إلى المساعدة ، وتطوير المرونة.

سيتم اتخاذ الإعداد "نهجاً مدرسياً كاملاً" من أجل:

- تقديم تعليم عالي الجودة حول الصحة العقلية والرفاهية في المناهج الدراسية
- وجود ثقافة تعزز الصحة العقلية والرفاهية.
- وجود بيئة تعزز الصحة العقلية والرفاهية.
- التأكد من أن التلاميذ والموظفين على دراية بمجموعة من خدمات الصحة العقلية وقادرين على الوصول إليها.
- دعم رفاهية الموظفين.
- والالتزام بمشاركة التلاميذ وأولياء الأمور.

## 2.10 الأمان عبر الإنترنت

السلامة عبر الإنترنت هي موضوع متكامل ومتشابه مع اعتبارات حماية أخرى. ومن الضروري أن يتولى DSL زمام المبادرة في ضمان فعالية التدخلات. وهذا يعني تنسيق الدعم والمشاركة مع الزملاء الآخرين في البيئة الذين قد يكون لديهم خبرة تكنولوجية أكثر مثل مدير تكنولوجيا المعلومات.

تلتزم **Southville Primary** بمعالجة قضايا السلامة عبر الإنترنت حول المحتوى والاتصال والسلوك والتجارة. وهذا يشمل:

- ضمان الاهتمام بالسلامة على الإنترنت في السياسات والإجراءات ذات الصلة.
- تشابك السلامة عبر الإنترنت في حماية التدريب للموظفين وحماية المناهج الدراسية للمتعلمين.
- الاعتراف بأن إساءة معاملة الأطفال على الطفل يمكن أن تحدث عبر التكنولوجيا المتنقلة والذكية بين الأفراد والمجموعات. يجب التعامل مع هذا في نفس العملية الموضحة في القسم 2.7 الاستجابة لحوادث الأذى من الأطفال وقراءتها جنباً إلى جنب مع السياسات ذات الصلة ب Southville Primary.
- يتوافق توفير التعليم عن طريق التعلم عن بعد مع النصائح الحكومية الحالية [الحماية والتعليم عن بعد أثناء فيروس كورونا \(COVID-19\)](#) - [GOV.UK \(www.gov.uk\)](#) وتوفر التعليم عن بعد: إرشادات للمدارس - [GOV.UK \(www.gov.uk\)](#).
- سيتم مراجعة فعالية قدرة الإعداد على حماية المتعلمين فيما يتعلق بالفلترية والمراقبة وأمن المعلومات وإدارة الوصول إلى جانب ما سبق سنوياً بما يتماشى مع المعايير الرقمية والتكنولوجية في المدارس والكليات تلبية المعايير الرقمية والتكنولوجية في المدارس والكليات - [معايير التصفية والمراقبة للمدارس والكليات](#) - إرشادات - [GOV.UK \(www.gov.uk\)](#)

**الملحق أ - إرشادات رئيسية لقضايا الصون.**

يمكن الاطلاع على جميع سياسات قطاع التعليم الرئيسية ذات الصلة بإعدادات التعليم على صفحة الويب التالية [/https://www.bristolsafeguardingineducation.org/guidance](https://www.bristolsafeguardingineducation.org/guidance)

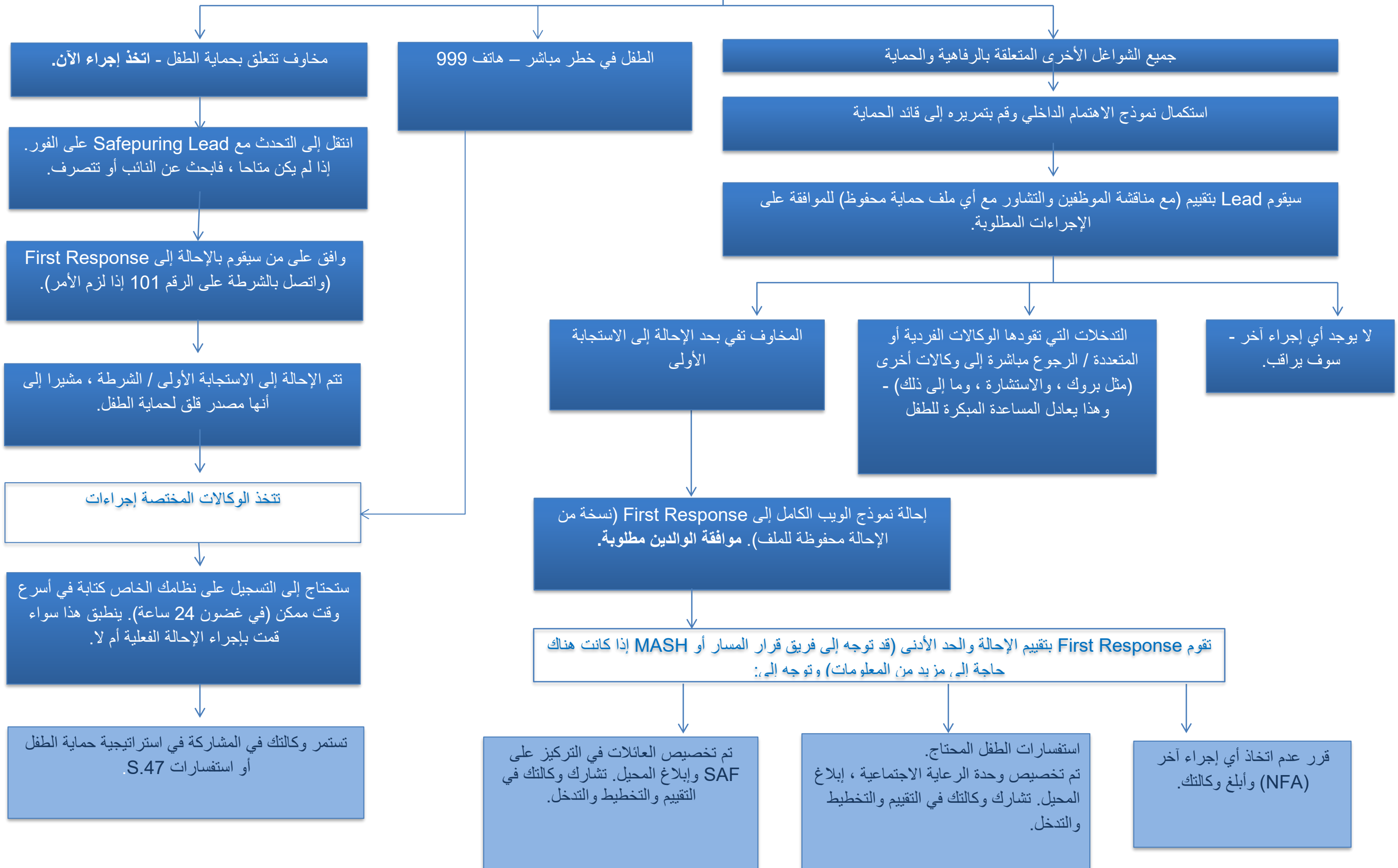
إرشادات وسياسات أخرى متعددة الوكالات من شركات الصون المحلية:

- لبريستول - [بريستول بحمي الأطفال](#)
- لجنوب جلوس - [جنوب جلوس حماية الأطفال](#)

**الملحق ب - مخاوف الإبلاغ**

- مخطط تدفق مخاوف الإبلاغ (بريستول) - [انقر هنا](#)
- مخطط تدفق العملية للاستجابة لحوادث الأطفال ومخاوف الصحة العقلية - [انقر هنا](#)
- ملصق جهات اتصال الحماية متعددة الوكالات (بريستول) - [انقر هنا](#)
- لجهات الاتصال المحلية الأوسع ، استخدم الصفحة التالية - [حماية بريستول في قائمة جهات الاتصال المحلية](#)
- جهات اتصال السلطة المحلية المجاورة - [انقر هنا](#)

## لديك مخاوف بشأن طفل



بغض النظر عن النتيجة ، استمر في المراقبة أو إعادة الإحالة أو التصعيد حسب الاقتضاء. المشاركة في جميع التقييمات والخطط. مطاردة الإحالات إذا لم يتم إطلاعها - فهذه مسؤوليتنا.

## حماية الاستجابة للصحة العقلية والطفل بشأن إساءة معاملة الأطفال

يجب أن يدرك جميع الموظفين أن الأطفال قادرين على إساءة معاملة الأطفال الآخرين. يجب أن يكون جميع الموظفين واضحين بشأن سياسة وإجراءات إعداداتهم فيما يتعلق بإساءة معاملة الأطفال (KCSIE)

يجب أن يدرك جميع الموظفين أن مشاكل الصحة العقلية يمكن أن تكون ، في بعض الحالات ، مؤشرا على أن الطفل قد عانى أو معرض لخطر التعرض لسوء المعاملة أو الإهمال أو الاستغلال (KCSIE)

يتم إعلامك بحادث أو نمط من إساءة معاملة الأطفال

هناك قلق بشأن الصحة العقلية للمتعلم

- أمثلة محتملة على الأطفال الذين يسيئون معاملة الأطفال
- التتمر (والتتمر عبر الإنترنت)
- الإيذاء الجسدي
- العنف الجنسي والتحرش الجنسي
- **Upskirting**
- إرسال الرسائل النصية (الصور الجنسية التي ينتجها الشباب)
- بدء / تعميم نوع العنف والطقوس

تأمين سلامة المتعلم (المتعلمين) المعنيين وتوفير الدعم لأي شباب آخرين متضررين

سجل القلق/الحادث بما يتماشى مع سياسة حماية الطفل الخاصة بإعدادك (على سبيل المثال على CPOMs). يتم إخطار DSL والنواب

ويستعرض هذا الشاغل فريق DSL وفريق الحماية. يجب أن تكون المعلومات مرجعية مع الحضور وسجلات السلوك والتحصيل وأي مخاوف تتعلق بحماية الطفل وحمايته.

يجب أن يحاول المهنيون المدربون تدريباً مناسباً فقط تشخيص مشكلة الصحة العقلية. ومع ذلك ، فإن الموظفين في وضع جيد لمراقبة الأطفال يوميا وتحديد أولئك الذين يشير سلوكهم إلى أنهم قد يعانون من مشكلة في الصحة العقلية أو معرضون لخطر الإصابة بوحدة. (KCSIE ، 2020)

- إرشادات إضافية مستخدمة للاستجابة للقلق:
- الصحة النفسية والسلوك في المدارس (حلقة الوصل)
- تعزيز الصحة النفسية للأطفال والشباب ورفاههم (حلقة الرابط)

- إرشادات إضافية تستخدم للرد على المخاوف
- نصائح للمدارس والكليات حول الاستجابة لحوادث إرسال الرسائل النصية (حلقة الوصل)
- أداة إشارات المرور للسلوكيات الجنسية (حلقة الوصل)
- منع التتمر ومعالجته (رابط)
- NPCC: متى تتصل بالشرطة (رابط)

مراجعة الاهتمام والحاجة جنبا إلى جنب مع المتعلم والأسرة

يمكن إدارة القلق داخليا من خلال المساعدة المبكرة والدعم والإشارات المستندة إلى الإعداد.

يتطلب القلق دعما إضافيا من وكالة مستهدفة أو أخصائي الصحة العقلية الأولية.

الشواغل المتعلقة بحماية الطفل التي تتطلب الإحالة إلى الرعاية الاجتماعية لإجراء تقييم بموجب المادة 17 أو المادة 47 من قانون الطفل لعام 1989. قد تشير المدرسة أيضا مباشرة إلى CAMHS.

تدار المخاوف داخليا من خلال الدعم الرعوي ، والحماية السياقية ، والأساليب التصالحية ، و RSE / PSHE. يقوم الإعداد بإبلاغ أولياء الأمور / مقدمي الرعاية بالحوادث والإجراءات.

تكرار الحوادث أو تلك التي تثير قلقا معتدلا - إقامة علاقات مع الوالدين / مقدمي الرعاية. ضع في اعتبارك طلب الموافقة والمشورة للخدمات المستهدفة / المتخصصة لدعم جميع المتعلمين المشاركين في الحادث (الحوادث).

مخاوف واضحة بشأن حماية الطفل / قضية جنائية. قم بالإحالة إلى الرعاية الاجتماعية و / أو الشرطة للنظر في تقييم قانوني.

نتائج

نتائج

يجب تسجيل جميع الإجراءات وتقييمات المخاطر والاستجابات في ملف الحماية / حماية الطفل. يجب مراجعة الخطط / تقييمات المخاطر كل 3 أشهر أو في أي مناسبة يتم إثارة مخاوف أخرى.

جهات الاتصال متعددة الوكالات

إذا كانت لديك مخاوف بشأن طفل / شاب في بريستول ...

إذا كان الطفل معرضا لخطر مباشر ، فاتصل بالشرطة	الشرطة 999	
لإجراء إحالة عاجلة ، أي من المحتمل أن يعاني الطفل أو يعاني من ضرر كبير ، اتصل بالرعاية الاجتماعية للأطفال.	الرد الأول - 0117 9036444	
الإحالات خارج ساعات العمل	فريق الطوارئ - 165 615 01454	
أزمة الصحة النفسية (24 ساعة ، 7 أيام في الأسبوع)	بريستول للصحة العقلية - 0334 555 0300	
لإجراء إحالة غير عاجلة ، اتصل ب FIRST RESPONSE باستخدام النموذج عبر الإنترنت	نموذج الرد الأول عبر الإنترنت <a href="https://www.bristol.gov.uk/social-care-health/make-a-referral-to-first-response">https://www.bristol.gov.uk/social-care-health/make-a-referral-to-first-response</a>	
لإثارة المخاوف وطلب المشورة بشأن التصرف (اتصل أيضا ب First Response).	واجب المنع - 647466 01278 <a href="mailto:PreventSW@avonandsomerset.police.uk">PreventSW@avonandsomerset.police.uk</a>	
للتواصل مع وحدة شرطة الصون المتخصصة	وحدة حماية المنارة (شرطة أفون وسومرست) 649228 01278 <a href="mailto:LighthouseBristol@avonandsomerset.police.uk">LighthouseBristol@avonandsomerset.police.uk</a>	
للحصول على المشورة والتوجيه حول إجراء الإحالة أم لا	العائلات تحت المجهر (الدعم المستهدف)-	
جنوب 9037770 0117	إيست سنترال 3576460 0117	شمال 3521499 0117

إذا كانت لديك مخاوف بشأن محترف يعمل مع طفل ...

لإثارة المخاوف وطلب التوجيه فيما يتعلق بسلوك شخص يعمل مع الأطفال	موظف مكلف من قبل السلطة المحلية - (LADO) هاتف: 9037795 0117 نموذج إخطار KBSP LADO
---	---

للحصول على معلومات ونصائح وإرشادات فيما يتعلق بسياسة وإجراءات الصون.

[فريق الحماية في التعليم](#)

T: 01179222532

☎: [Safeguardingineducationteam@bristol.gov.uk](mailto:Safeguardingineducationteam@bristol.gov.uk)

مستشار الجنوب هيلين ماكدونالد <a href="mailto:helen.macdonald@bristol.gov.uk">helen.macdonald@bristol.gov.uk</a> 01179222533	مستشار شرق مركزي جيس كورتيس <a href="mailto:jessica.curtis@bristol.gov.uk">jessica.curtis@bristol.gov.uk</a> 9222710 0117	مستشار الشمال إليزابيث كلارك <a href="mailto:elisabeth.clark@bristol.gov.uk">elisabeth.clark@bristol.gov.uk</a> 01179222534
الاستغلال الجنسي للأطفال والاستغلال الإجرامي للأطفال	عملية توباز (شرطة أفون وسومرست) <a href="https://www.avonandsomerset.police.uk/forms/vul">https://www.avonandsomerset.police.uk/forms/vul</a>	
فريق الخيارات الأكثر أماناً - مديرو إدماج التعليم		
جنوب <a href="mailto:Ingrid.Hooper@bristol.gov.uk">Ingrid.Hooper@bristol.gov.uk</a>	إيست سنترال <a href="mailto:Calum.Paton@bristol.gov.uk">Calum.Paton@bristol.gov.uk</a>	شمال <a href="mailto:Ross.Moody@bristol.gov.uk">Ross.Moody@bristol.gov.uk</a>
الإبلاغ عن طفل مفقود عن التعليم	مجلس مدينة بريستول - رعاية التعليم <a href="https://www.bristol.gov.uk/schools-learning-early-years/children-missing-education-cme">https://www.bristol.gov.uk/schools-learning-early-years/children-missing-education-cme</a>	
الأطفال المتضررون من الزواج القسري	وحدة الزواج القسري هاتف: (0) 0151 7008 20 fmu@fco.gov.uk	
نصائح السلامة عبر الإنترنت	خط المساعدة الاحترافي للحماية عبر الإنترنت هاتف: 4772 381 0344 helpline@saferinternet.org.uk	
الإبلاغ عن الإساءة والاستمالة عبر الإنترنت	أمر استغلال الأطفال والحماية عبر الإنترنت <a href="https://www.ceop.police.uk/ceop-reporting">/https://www.ceop.police.uk/ceop-reporting</a>	
نصائح بشأن تشويه الأعضاء التناسلية الأنثوية	خط المساعدة NSPCC لتشويه الأعضاء التناسلية الأنثوية 3550 028 0800 : E: fgmhelp@nspcc.org.uk	
دعم العنف المنزلي (بريستول)	مديرية الخدمات المحلية والوطنية <a href="https://www.bristol.gov.uk/crime-emergencies/abuse-violence">https://www.bristol.gov.uk/crime-emergencies/abuse-violence</a>	
مقدمي الرعاية الشباب - المشورة والدعم.	مركز دعم مقدمي الرعاية هاتف: 9980 958 0117 ث: <a href="https://www.carerssupportcentre.org.uk/young-/carers/contact-young-carers">https://www.carerssupportcentre.org.uk/young-/carers/contact-young-carers</a>	
السياسة المهنية للإبلاغ عن المخالفات	الخط الساخن للإبلاغ عن المخالفات NSPCC هاتف: 0285E: help@nspcc.org.uk 028 0800	
الصحة النفسية للأطفال والمراهقين (CAMHS)		
أخصائيو الصحة النفسية الأولية (المشورة) الصحة النفسية للأطفال والمراهقين		
جنوب 3408121 0117	إيست سنترال 3408600 0117	شمال 3546800 0117
شراكة الصحة العقلية في Avon and Wiltshire NHS Trust 24/7 خط الأزمات: 1919 953 0800		
نصائح حول السلوك الجنسي الضار.	سلم 3408700 0117 ث: <a href="https://www.awp.nhs.uk/camhs/camhs-services/HSB-services/be-safe">https://www.awp.nhs.uk/camhs/camhs-services/HSB-services/be-safe</a>	

أداة إشارة المرور بروك  
CPD: دورة بروك لأداة إشارات المرور للسلوكيات الجنسية (RSE)

جهات اتصال أخرى مع السلطات المحلية

السلطة المحلية التي يقيم فيها الطفل	تفاصيل الاتصال	خارج ساعات العمل / نهاية الأسبوع
جنوب جلوسسترشاير	فريق الوصول والرد هاتف: <b>866000 01454</b> - من الاثنين إلى الخميس 9.00 - 5.00 ، 4.30 يوم الجمعة ه: <a href="mailto:accessandresponse@southglos.gov.uk">accessandresponse@southglos.gov.uk</a> ث: فرق الوصول والاستجابة (ART)   مجلس جنوب جلوسسترشاير ( <a href="http://southglos.gov.uk">southglos.gov.uk</a> )	فريق الطوارئ <b>01454 615165</b>
شمال سومرست	نقطة وصول واحدة هاتف: <b>808 888 01275</b> - من الاثنين إلى الخميس <b>8.45</b> صباحا - <b>5</b> مساء ، الجمعة <b>8.45</b> صباحا - <b>4.30</b> مساء ث: <a href="http://somerset.gov.uk">الأطفال والشباب والعائلات   مجلس شمال سومرست (n-)</a> ( <a href="http://somerset.gov.uk">somerset.gov.uk</a> )	
باث وشمال شرق سومرست (BANES)	خدمات العمل الاجتماعي للأطفال هاتف: <b>396312 01225</b> أو <b>396313 01225</b> من الاثنين إلى الخميس من الساعة 8:30 صباحا حتى 5 مساءً، الجمعة 08:30 - 4:30 مساءً ه: <a href="mailto:ChildCare_Duty@bathnes.gov.uk">ChildCare_Duty@bathnes.gov.uk</a> W: <a href="http://bathnes.gov.uk">الإبلاغ عن مخاوف بشأن طفل   مجلس باث وشمال شرق سومرست</a> ( <a href="http://bathnes.gov.uk">bathnes.gov.uk</a> )	

**الملحق ج - التعامل مع الكشف عن سوء المعاملة أو الإهمال أو الاستغلال**

عندما يخبرني طفل عن سوء المعاملة أو الإهمال أو الاستغلال الذي عانى منه ، ما الذي يجب أن أتذكره؟

- ابق هادئاً.
- لا تنقل الصدمة أو الغضب أو الإحراج.
- طمئن الطفل. أخبرهم أنك سعيد لأنهم يتحدثون إليك.
- لا تعد أبداً بالسرية. أكد لهم أنك ستحاول المساعدة ولكن دع الطفل يعرف أنه قد تضطر إلى إخبار الآخرين من أجل القيام بذلك. اذكر من سيكون هذا ولماذا.
- شجع الطفل على التحدث ولكن لا تسأل "أسئلة توجيهية" أو تضغط للحصول على معلومات. استخدم استجابات "قل لي، اشرح لي، صف لي" (TED).
- استمع وتذكر.
- تأكد من أنك فهمت بشكل صحيح ما يحاول الطفل إخبارك به.
- امدح الطفل لإخبارك. أبلغ أن لديهم الحق في أن يكونوا آمنين ومحبيين.
- ومن غير الملائم الإدلاء بأي تعليقات بشأن الجاني المزعوم.
- اعلم أن الطفل قد يتراجع عما قاله لك. من الضروري تسجيل كل ما سمعته.
- في نهاية المحادثة ، أخبر الطفل مرة أخرى بمن ستخبره ولماذا يحتاج هذا الشخص أو هؤلاء الأشخاص إلى معرفته.
- في أقرب وقت ممكن بعد ذلك ، قم بعمل سجل مفصل للمحادثة باستخدام لغة الطفل الخاصة. قم بتضمين أي أسئلة قد تكون طرحتها. لا تضيف أي آراء أو تفسيرات.

ملحوظة: ليس دور موظفي التعليم السعي للإفصاحات. يتمثل دورهم في ملاحظة أن شيئاً ما قد يكون خطأ ، والسؤال عنه ، والاستماع ، والاستعداد ، ومحاولة تخصيص وقت للتحدث.

- تساعد R' 5 في فهم واجبات المحترفين فيما يتعلق بالاستجابة لحادث ما.  
التعرف - الرد - الطمأنينة - الإحالة - التسجيل

**الملحق د - أنواع الإساءة والإهمال**

تحتوي حملة معالجة إساءة معاملة الأطفال التابعة لوزارة التعليم على مقاطع فيديو يمكن الوصول إليها لمشاهدتها

<https://tacklechildabuse.campaign.gov.uk>

يعرف الإساءة والإهمال على أنهما إساءة معاملة طفل أو شاب حيث قد يسيء شخص ما إلى الطفل أو يهمل عن طريق إلحاق الأذى أو بعدم منع الأذى. قد يتعرضون للإيذاء من قبل شخص بالغ أو بالغ أو من قبل طفل أو أطفال آخرين.

يجب أن يدرك جميع موظفي المدارس والكلديات أن قضايا الإساءة والإهمال والحماية نادرا ما تكون أحداثاً قائمة بذاتها يمكن تغطيتها بتعريف أو تسمية واحدة. في معظم الحالات ، تتداخل قضايا متعددة مع بعضها البعض. بالنسبة للأطفال ذوي الاحتياجات التعليمية الخاصة والإعاقات (SEND) ، يمكن أن توجد حواجز إضافية عند تحديد الإساءة والإهمال ، وتشمل هذه:

- الافتراضات القائلة بأن مؤشرات الإيذاء المحتملة مثل السلوك والمزاج والإصابة تتعلق بإعاقه الطفل دون مزيد من الاستكشاف؛
- أن تكون أكثر عرضة لعزل مجموعة الأقران من الأطفال الآخرين ؛
- احتمال تأثر الأطفال ذوي الاحتياجات الخاصة وذوي الإعاقه بشكل غير متناسب بسلوكيات مثل التنمر ، دون إظهار أي علامات ظاهريا ؛
- حواجز الاتصال والصعوبات في التغلب على هذه الحواجز.

لمواجهة هذه التحديات الإضافية ، يجب على المدارس والكلديات التفكير في دعم رعوي إضافي للأطفال الذين يعانون من SEND.



فيما يلي تعريف الإساءة والإهمال على النحو المنصوص عليه في العمل مع حماية الأطفال ، ومع ذلك ، فإن المسؤولية النهائية لتقييم وتحديد نوع الإساءة التي قد يتعرض لها طفل أو شاب هي مسؤولية الشرطة وخدمات الأطفال - مسؤوليتنا هي فهم ماهية كل فئة من فئات الإساءة وكيف يمكن أن يؤثر ذلك على رفاهية أطفالنا ونموهم وأين لدينا المخاوف من أن الطفل أو الشاب قد يكون معرضا لخطر الإيذاء والإهمال (يمكن تطبيق فئة واحدة أو أكثر) لاتخاذ الإجراء المناسب في أقرب وقت ممكن.

**الإيذاء الجسدي:** شكل من أشكال الإساءة التي قد تنطوي على الضرب أو الاهتزاز أو الرمي أو التسمم أو الحرق أو الغرق أو الاختناق أو التسبب في أذى جسدي للطفل. قد يحدث الضرر الجسدي أيضا عندما يختلق أحد الوالدين أو مقدم الرعاية أعراض المرض أو يحفز عمدا على المرض.

**الإهمال:** الفشل المستمر في تلبية الاحتياجات الجسدية و / أو النفسية الأساسية للطفل ، والذي من المحتمل أن يؤدي إلى ضعف خطير في صحة الطفل أو نموه. قد يحدث الإهمال أثناء الحمل نتيجة لتعاطي الأمهات للمخدرات. بمجرد ولادة الطفل ، قد ينطوي الإهمال على فشل أحد الوالدين أو مقدم الرعاية في: توفير الغذاء والملبس والمأوى الكافي (بما في ذلك الاستبعاد من المنزل أو الهجر)؛ حماية الطفل من الأذى أو الخطر الجسدي والعاطفي. ضمان الإشراف الكافي (بما في ذلك استخدام مقدمي الرعاية غير الكافيين)؛ أو ضمان الحصول على الرعاية الطبية أو العلاج المناسب. قد يشمل أيضا إهمال الاحتياجات العاطفية الأساسية للطفل أو عدم الاستجابة لها.

**الإساءة العاطفية:** سوء المعاملة العاطفية المستمرة للطفل مثل التسبب في آثار شديدة وسلبية على النمو العاطفي للطفل. قد ينطوي على نقل الطفل إلى أنه عديم القيمة أو غير محبوب أو غير كاف أو مقدر فقط بقدر ما يلبي احتياجات شخص آخر. قد يشمل عدم منح الطفل فرصا للتعبير عن آرائه ، أو إسكاتهم عمدا أو "السخرية" مما يقولونه أو كيفية تواصله. قد يتميز بالمر أو التوقعات غير المناسبة من الناحية التنموية المفروضة على الأطفال. قد تشمل هذه التفاعلات التي تتجاوز قدرة الطفل على النمو بالإضافة إلى الحماية المفرطة والحد من الاستكشاف والتعلم ، أو منع الطفل من المشاركة في التفاعل الاجتماعي الطبيعي. قد ينطوي على رؤية أو سماع سوء معاملة شخص آخر. قد ينطوي على تنمر خطير (بما في ذلك التنمر عبر الإنترنت) ، مما يتسبب في شعور الأطفال بالخوف أو الخطر في كثير من الأحيان ، أو استغلال الأطفال أو إفسادهم. ينطوي مستوى معين من الإساءة العاطفية على جميع أنواع إساءة معاملة الطفل ، على الرغم من أنها قد تحدث بمفردها.

**الاعتداء الجنسي:** ينطوي على إجبار أو إغراء طفل أو شاب على المشاركة في أنشطة جنسية، لا تنطوي بالضرورة على مستوى عال من العنف، سواء كان الطفل على دراية بما يحدث أم لا. قد تتضمن الأنشطة الاتصال الجسدي ، بما في ذلك الاعتداء عن طريق الإيلاج (على سبيل المثال الاغتصاب أو الجنس القوي) أو أفعال غير مختلفة مثل الاستمناء والتقبيل والفرك واللمس خارج الملابس. قد تشمل أيضا أنشطة عدم الاتصال ، مثل إشراك الأطفال في النظر إلى الصور الجنسية أو إنتاجها ، أو مشاهدة الأنشطة الجنسية ، أو تشجيع الأطفال على التصرف بطرق غير لائقة جنسيا ، أو تهيئة الطفل استعدادا للإيذاء (بما في ذلك عبر الإنترنت). لا يرتكب الاعتداء الجنسي من قبل الذكور البالغين فقط. يمكن للمرأة أيضا ارتكاب أعمال الاعتداء الجنسي ، كما يفعل الأطفال الآخرون.

## التذييل هاء: إجراءات محددة يتعين اتخاذها بشأن قضايا الصون المواضيعية

لن يتم تضمين الإرشادات العامة أو الوطنية هنا. يوجد ملخص للواجبات المحددة في [الملحق ب للحفاظ على سلامة الأطفال في التعليم](#) ويمكن العثور على الوصول إلى التوجيه المحلي في [الملحق أ](#) من هذه الوثيقة.

اعترفا بأن عتبة حماية الطفل "من المحتمل أن تتعرض لضرر كبير" ، ساوثفيل الابتدائية قد تحتاج إلى إجراء إحالة إلى الرعاية الاجتماعية للأطفال. حيثما أمكن ، سيضمن ذلك إخطار الوالد / مقدم الرعاية إذا لم يعرض المتعلم لمزيد من خطر الضرر. في جميع الظروف الأخرى ، ستتم مشاركة المعلومات بما يتماشى مع القسم [2.2 مشاركة المعلومات](#).

من المهم أيضا إدراك أهمية الاتصال بأماكن التعليم الأخرى التي قد يحضرها أشقاء. من المحتمل أن يحملوا معلومات إضافية من شأنها أن تدعم التحديد المبكر للضرر وبالتالي تطوير تقييمك للحاجة.

## استغلال الأطفال - كل من الاستغلال الجنسي للأطفال (CSE) والاستغلال الإجرامي للأطفال (CCE)

ستضمن **Southville Primary** توفير تدخل المساعدة المبكرة بمجرد تحديد مخاوف الاستغلال. سيتم طلب المناقشة والمشورة من الخدمات المستهدفة للنظر في الدعم الذي قد يكون متاحا. سيكون المتعلم وعائلاتهم جزءا من أي تخطيط وتدخلات.

- إذا كان المتعلم معرضاً لخطر الإصابة بكلية الدماغ الكلية أو كانت هناك معلومات استخباراتية تشير إلى أن الطفل أو مجموعة الأقران معرضة لخطر الإصابة بكلية العلوم والاجتماعية ، فستقوم مدرسة ساوثفيل الابتدائية بمشاركة المعلومات مع عملية توباز (الشرطة). ستقدم هذه المعلومات النشاط الاستباقي لتعطيل النشاط الإجرامي فيما يتعلق بالاستغلال الجنسي.
- إذا كان المتعلم معرضاً لخطر CCE ، فيجب مشاركة المعلومات مع وحدة الحد من العنف في بريستول - خيارات أكثر أماناً. يمكن لمديري إدماج التعليم "الخيارات الأكثر أماناً" تقديم المشورة والدعم للإعدادات لإدارة المخاطر. قد يكون الدعم المستهدف متاحاً لتعطيل المتعلمين من التورط في الإجرام.
- تشارك شرطة Avon و Somerset إشعارات "الأشخاص المفقودين" (التي تم الإبلاغ عن فقدان المتعلم من المنزل أو الرعاية) مع الإعدادات التعليمية بهدف دعمهم لاتخاذ إجراءات استباقية وتعديلات معقولة فيما يتعلق بإدارة السلوك وتحقيق نتائج تعليمية إيجابية. يجب تخزينها بشكل آمن في ملف حماية المتعلم / حماية الطفل.

### العنف المنزلي

عملية Encompass هي مخطط وطني لتبادل المعلومات حيث يتم إخطار إعدادات التعليم عندما يتم استدعاء الشرطة إلى حادث العنف المنزلي. يمكن هذا المخطط ساوثفيل الابتدائية من اتخاذ إجراءات استباقية وإجراء تعديلات معقولة فيما يتعلق بإدارة السلوك وتحقيق نتائج تعليمية إيجابية. بموجب بروتوكول مشاركة المعلومات الحالي ، لا يسمح للمهنيين بمشاركة المعلومات دون الحصول أولاً على موافقة شرطة آفون وسومرست في حالة تعريض ذلك للضحايا والأطفال لمزيد من خطر الأذى. الاستثناء الوحيد لذلك عندما تتم مشاركة المعلومات مع بيئة تعليمية جديدة (جزء من الواجبات القانونية فيما يتعلق بملف حماية الطفل / حماية الطفل ، الحفاظ على سلامة الأطفال في التعليم).

ستتبع Southville Primary إجراءات شراكات الحماية المحلية في بريستول عند تلقي المعلومات وإدارتها من خلال Operation Encompass. سيعزز إعدادنا ثقافة مفتوحة للحماية لتمكين المتعلمين والعائلات من الكشف عن تجاربهم والشعور بالأمان للتحدث عنها والدعم الذي قد يكون مطلوباً.

يمكن الوصول إلى مزيد من المعلومات من خلال صفحات الويب الخاصة بفريق الحماية في التعليم التابعة لمجلس مدينة بريستول [Operation Encompass](#)

### تشويه الأعضاء التناسلية للإناث

واجب الإبلاغ الإلزامي: [انقر هنا للحصول على إرشادات حكومية](#)  
وهذا واجب قانوني لجميع المهنيين الذين يقومون بأعمال تعليمية لإبلاغ الشرطة عن الحالات المعروفة لتشويه الأعضاء التناسلية الأنثوية عبر الرقم 101. هذا عندما:

1. أبلغتهم فتاة دون سن 18 عاماً بتنفيذ عمل من أعمال تشويه الأعضاء التناسلية الأنثوية عليها؛ أو
2. لاحظ العلامات الجسدية التي تظهر أنه تم تنفيذ عمل من أعمال تشويه الأعضاء التناسلية الأنثوية

ويجب إحالة هذه الحالات إلى DSL التي ستدعمها في أداء واجبها. وينصح أيضاً بمتابعة أي إحالات إلى الشرطة بموجب واجب الإبلاغ الإلزامي بالرعاية الاجتماعية للأطفال بحيث يتم النظر في تقييم الحاجة والدعم في آن واحد.

### سفر:

سلطات الإرشادات الوطنية الضوء على الذهاب في عطلة إلى بلد متضرر من المخاطر هو مدعاة للقلق ، وقد تم تطوير إرشادات محلية لمنع الإجراءات التمييزية ضد العائلات من المجتمعات المتأثرة بالمخاطر.

- يتم تشجيع العائلات على إخطار بيئة التعليم عندما يتطلعون إلى السفر خلال تواريخ الفصل الدراسي.
- سيؤدي ذلك إلى إجراء محادثة مع DSL / عضو فريق عمل متخصص مدرب لمناقشة وشرح ماهية تشويه الأعضاء التناسلية الأنثوية في ذلك. من الضار وغير القانوني ممارسة ذلك.
- سيعمل الإعدادات تقييم مخاطر [إحالة ختان الإناث](#) (متاح على موقع [Keeping Bristol Safe Partnership](#)) مع العائلة لتحديد أي دعم قد تحتاجه الأسرة فيما يتعلق بتشويه الأعضاء التناسلية الأنثوية.

- يتم اتخاذ إجراءات متناسبة. لا ينبغي إجراء الإحالات إلى الرعاية الاجتماعية تلقائياً - ولكن يجب إجراؤها إذا كانت هناك مخاوف عالية المخاطر تم تحديدها من تقييم مخاطر إحالة تشويه الأعضاء التناسلية الأنثوية.
- يجب حفظ هذه التقييمات في ملف حماية الطفل لتجنب الازدواجية مع حوادث السفر الجديدة.

### الأمان عبر الإنترنت

- يسلط الملحق د من الحفاظ على سلامة الأطفال في التعليم الضوء على الإجراءات الإضافية التي يجب على المدارس اتخاذها للحفاظ على سلامة المتعلمين عبر الإنترنت.
- بالنسبة للمخاوف المتعلقة بالحالات الفردية التي تعرض فيها طفل للأذى من خلال الوسائط عبر الإنترنت ، يمكن تقديم المشورة والتوجيه من خلال [خط المساعدة المهني للحماية عبر الإنترنت](mailto:helpline@saferinternet.org.uk) ، هاتف: 4772 381 0344 ، E: [helpline@saferinternet.org.uk](mailto:helpline@saferinternet.org.uk) ، في حالة وجود حالات مثبتة من الإساءة أو الاستمالة عبر الإنترنت ، يجب أن تنبه إعدادات المدرسة - [أمر استغلال الأطفال والحماية عبر الإنترنت \(CEOP\)](#)

### الصحة النفسية - مرتبط بقسم ضمن النص الرئيسي لهذه السياسة

### عنف الشباب الخطير

يجب قراءتها جنباً إلى جنب مع القسم أعلاه حول الاستغلال الإجرامي للأطفال. وصدرت توجيهات محلية بشأن مسألة "[الأسلحة الهجومية في الأوساط التعليمية](#)".

من المهم ملاحظة أنه في حالة استخدام سلاح أو وجود تهديد بالاستخدام ، يجب استدعاء الشرطة على الفور.

- في نفس اليوم الذي يتم فيه العثور على سلاح ، يجب استدعاء الخيارات الأكثر أماناً لإجراء تقييم متعدد التخصصات للمخاطر.
- في حين أنه من المسلم به أن قرار الاستبعاد يظل مع مدير المدرسة / مدير المدرسة ، فمن المستحسن إجراء التشاور مع مدير إدماج التعليم في الخيارات الأكثر أماناً حتى لا يعرض الطفل لمزيد من الضرر إذا تم استبعاده.
- يجب النظر في بدائل الاستبعادات أولاً مع الاعتراف بأنه من خلال القيام بذلك ، قد يكون المتعلم معرضاً لمزيد من خطر الأذى في المجتمع.
- سيتم إخطار الشرطة من خلال المناقشة متعددة الوكالات التي تعقد في "لجنة التخلص من المحكمة" لمنع الطلاب من الحصول على سجل جنائي دون داع.

### منع التطرف - واجب المنع

تخضع جميع المدارس والكليات لواجب بموجب المادة 26 من قانون مكافحة الإرهاب والأمن لعام 2015 (CTSA 2015)، في ممارستها لمهامها، "إيلاء الاعتبار الواجب 109 لضرورة منع الناس من الانجرار إلى الإرهاب". 110 يعرف هذا الواجب باسم واجب المنع.

يجب أن ينظر إلى واجب المنع على أنه جزء من التزامات الحماية الأوسع للمدارس والكليات. يجب على قادة الحماية المعينين وغيرهم من كبار القادة التعرف على إرشادات منع الواجب المنقحة: [لإنجلترا وويلز](#) ، وخاصة الفقرات 57-76 ، التي تهتم بشكل خاص بالمدارس (وتغطي أيضاً رعاية الأطفال).

تم تحديد الإرشادات من حيث أربعة محاور عامة:

- تقييم المخاطر ،
- العمل في شراكة ،
- تدريب الموظفين، و
- سياسات تكنولوجيا المعلومات.

### الحضانة الخاصة

ترتيب الحضانة الخاص هو ترتيب يتم إجراؤه بشكل خاص (دون إشراك سلطة محلية) لرعاية الطفل:

- أقل من 16 عاما (أقل من 18 عاما، إذا كان معاقا)
- من قبل شخص آخر غير أحد الوالدين أو الأقارب المقربين (\* يعرف قريب العائلة المقرب بأنه "الجد أو الأخ أو الأخت أو العم أو العمة" ويشمل الأشقاء غير الأشقاء وزوج الأم ؛ لا يشمل العمات أو الأعمام أو الأجداد أو أبناء العم).
- بقصد أن يستمر لمدة 28 يوما أو أكثر.

ويجب إبلاغ الرعاية الاجتماعية للأطفال بحالات ترتيبات الحضانة الخاصة لضمان تلبية الاحتياجات بشكل كاف.

تنص الإرشادات القانونية على أنه يجب القيام بذلك قبل 6 أسابيع على الأقل من موعد بدء الترتيب أو بمجرد علمك بالترتيبات. عدم القيام بذلك هو جريمة جنائية.

وينبغي إجراء مزيد من الدعم والتعديلات المعقولة من قبل إطار التعليم لتعزيز تحقيق نتائج تعليمية إيجابية.

### مقدمي الرعاية الشباب

مقدم الرعاية الشباب هو الشخص الذي يقل عمره عن 18 عاما والذي يقدم بانتظام الدعم والمساعدة العاطفية و / أو العملية لأحد أفراد الأسرة المعوقين أو المرضى جسديا أو عقليا أو الذي يسيء استخدام المخدرات.

سيقدم الإعداد المتعلمين الذين هم من مقدمي الرعاية الشباب للحصول على الدعم المناسب. لمعرفة ما هو متاح محليا ، قم بزيارة [موقع مجلس مدينة بريستول](#)

يمكن لمركز دعم مقدمي الرعاية إجراء تقييم للاحتياجات وتقديم الدعم المخصص. لمزيد من المعلومات وإجراء الإحالة ، قم بزيارة [الموقع الإلكتروني لمركز دعم مقدمي الرعاية](#).